



Ski kommune



Forsvarlig oppfølging av barnehager i Ski kommune

- jf. Barnehageloven § 8 og § 16



Innhold

Innhold

Innledning.....	4
Organisering og myndighetsfordeling	5
Informasjonsflyt og kompetansespredning.....	5
Forsvarlig oppfølging av barnehagene i Ski.....	6
Tilsyn - regelverksetterlevelse	8
Kvalitetsutvikling	9
Analyse og vurdering	9
Saksgang ved tilsyn	10
Årshjul – resultatoppfølging	10
Årshjul – politisk behandling	11
Vedlegg.....	11
Vedlegg 1 - Organisering.....	12
Vedlegg 2 - Delegasjon	13

Innledning

Dette plandokumentet gir en beskrivelse av hvordan Ski kommune har organisert sin rolle som barnehagemyndighet, samt en beskrivelse av kommunens system for vurdering av om kravene i lover og forskrifter overholdes, i henhold til barnehagelovens § 8 og 16. Dokumentet vurderes årlig og justeres etter behov.

Organisering og myndighetsfordeling

Kommunen er barnehagemyndighet samtidig som den er eier av ca 2/3 av barnehagene i kommunen. Ski kommune har derfor valgt å skille myndighetsrollen fra eierrollen.

Kommunestyret har det overordnede ansvaret i kommunen. Ansvaret er delegert videre til rådmann og kommunalsjef.

Ansvaret som **barnehageeier** for de kommunale barnehagene - § 7 i barnehageloven - er delegert til virksomhet kommunale barnehager, ledet av barnehagesjefen. De kommunale barnehagene i Ski er underlagt barnehagesjefen, som har det overordnede ansvaret for økonomi, personal og drift av barnehagene.

Ansvaret for **myndighetsrollen** og likebehandling av barnehagene i kommunen er delegert til Skole- og barnehageavdelingen i Pedagogisk virksomhet. Pedagogisk virksomhet er en egen virksomhet, som bistår barnehager, skoler og kommunen med sentrale forvaltnings-, koordinerings- og utviklingsoppgaver.

Pedagogisk virksomhet består av Skole- og barnehageavdelingen, Pedagogisk-psykologisk tjeneste (PPT) og Voksenopplæringen. Se vedlagt organisasjonskart (vedlegg 1) og vedlagt delegasjonsskriv (vedlegg 2) for ytterligere detaljering av kommunes organisering.

Informasjonsflyt og kompetansespredning

Aktuelle tema i henhold til kravene i barnehageloven og tilstanden i barnehager tas opp i relevante fora for å sikre kunnskap om regelverk og til å ivareta kommunens oppfyllelse av oppgaver gitt i lov og regelverk.

For å sikre erfaringsdeling og kvalitetsutvikling for alle opplæringsvirksomheter i kommunen er følgende arenaer etablert.

Fagnettverk:

Kommunen har etablert fagnettverk for felles faglig utvikling innenfor oppvekstområdet. Virksomhetsleder for barnehage, rektorer, virksomhetsleder for Familiens hus og virksomhetsleder for Pedagogisk virksomhet og kommunalsjef for Oppvekst deltar fast, mens øvrig skole- og barnehageledelse inviteres på hensiktsmessige temaer sammen med øvrige aktuelle ressurspersoner.

Handlingsplanseminar:

Skole- og barnehageledere samles årlig for å vurdere ståsted og videre utviklingsarbeid i tråd med *Handlingsplan for barnehage-, skole og SFO*.

Felles utviklingsarenaer og læringsnettverk:

Det er definert flere utviklingsarenaer og læringsnettverk for informasjons- og kompetansespredning. Disse vil variere etter behov, men følger satsningsområder i tråd med *Handlingsplan for barnehage, skole og SFO*.

Forsvarlig oppfølging av barnehagene i Ski

Barnehagene i kommunen skal gi barn et tilbud i tråd med barnehagelovens bestemmelser. Kommunen som barnehagemyndighet skal tilse at barnehagene har en forsvarlig drift. Ski kommune har utviklet følgende rammeverk for å sikre ivaretagelse av kommunens ansvar etter barnehagelovens § 8.:

Rammeverk for utvikling av barnehager, skoler og SFO



Barnehageloven § 8 Kommunens ansvar (første ledd)

Kommunen er lokal barnehagemyndighet. Kommunen skal gi veiledning og påse at barnehagene drives i samsvar med gjeldende regelverk.

Ansvar et kommunen har etter denne paragrafen er omfattende, og kan deles i to områder. Selv om det på enkelte områder er flytende overgang er det allikevel hensiktsmessig å skille disse, for å ivareta de ulike sidene ved kommunens ansvar. De to områdene defineres i Ski kommune som *regelverksetterlevelse* og *kvalitetsutvikling*. Området kvalitetsutvikling dekker i stor grad barnehagelovens § 2 *barnehagens innhold*.

Barnehageloven § 16 Tilsyn (første ledd)

Kommunen fører tilsyn med virksomheter etter denne lov.

Kommunen tar utgangspunkt i barnehageloven § 8, som pålegger kommunen en plikt til å gi veiledning og påse at barnehagene drives i samsvar med gjeldende regelverk.

I tillegg sier *Ot.prp. nr. 72 – merknader til § 8 og § 16* at:

”Kommunen skal ved godkjenning og aktiv veiledning og tilsyn påse at barnehagene i kommunen drives i tråd med de krav som settes i barnehageloven.”

Veiledning og tilsyn har det samme overordnede målet: Regeletterlevelse. Kommunen kan velge å gi veiledning fremfor å føre tilsyn overfor den enkelte barnehage, hvis dette er forsvarlig.

Barnehageloven § 16 stiller ikke krav til hvordan eller hvor ofte tilsyn skal gjennomføres – altså ikke krav til metodikk, frekvens eller innhold i tilsynene. I forarbeidene til barnehageloven § 8 står det: *”Ved god veiledning kan man ofte få endre forhold til det bedre slik at det ikke blir nødvendig med pålegg om retting eller stenging.”*

Kommunen må vurdere om det er tilstrekkelig å gi veiledning eller om det skal føres tilsyn for å påse at barnehagene følger regelverket.

Ski kommune ved Skole- og barnehageavdelingen gir løpende veiledning innenfor regelverksfeltet.

I det følgende beskrives Ski kommunes rutine for tilsyn, samt rammer for kvalitetsutvikling i barnehagene.

Tilsyn - regelverksetterlevelse

Barnehagen skal drives forsvarlig etter lovverk, forskrifter og sentrale retningslinjer. Å vurdere om kravene i barnehageloven er oppfylt handler om regelmessig å gjennomgå og sjekke om systemer og tiltak er på plass og om eier og styrer opererer i tråd med sitt ansvar.

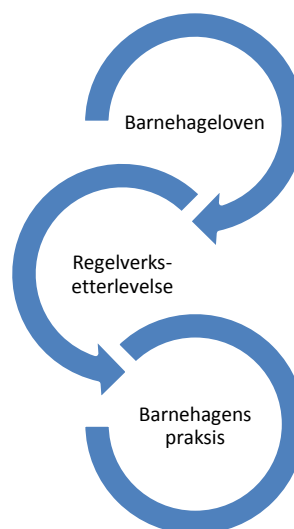
For å ivareta kommunens ansvar etter barnehagelovens § 16 om tilsyn, skal barnehagemyndigheten ved Skole- og barnehageavdelingen ha et årlig tilsyn med utvalgte barnehager.

Tema for tilsynet vil være utvalgte tema fra barnehageloven. Hva som velges ut vil avhenge av kommunens egne risikovurderinger, satsningsområder eller hendelser som vil følges opp.

Barnehagemyndigheten skal hvert år følge opp et utvalg av kommunale og private barnehager, enten gjennom stedlige besøk eller skriftlige tilsyn. Gjennom dette vil man avdekke eventuelle kritiske områder, manglende kjennskap til gjeldende regelverk og følge opp dette i samarbeid med de aktuelle barnehagene. Eventuelle funn vil også oppsummeres og drøftes i aktuelle fora for å bidra til kompetansespredning.

I tillegg til planlagt gjennomgang av sentrale temaer i utvalgte barnehager vil barnehagemyndigheten gjennomføre hendelsesbaserte tilsyn ved bekymringsmeldinger eller ut fra konkrete situasjoner som oppstår.

Samtidig med tilsyn på regelverksetterlevelse vil barnehagene bli fulgt opp i forhold til lokalt arbeid med kommunale satsningsområder.



Kvalitetsutvikling

Analyse og vurdering

En viktig suksessfaktor for kvalitetsmessig gode barnehager er kvalitet i analysearbeid lokalt i den enkelte barnehage, og sentralt i kommunen.

Barnehagene skal en gang i året gjennomføre en overordnet analyse av kvaliteten i barnehagen. Analysen skal omhandle utvalgte resultater fra det nasjonale og lokale satsningsområder, samt evt. andre områder. Ytterligere føringer for dette arbeidet er beskrevet i rutine for barnehagebasert vurdering.

Tilstandsrapporten

Analysen av resultatene skal årlig oppsummeres i *Tilstandsrapporten*. Tilstandsrapporten er pålagt for skolene etter opplæringslovens § 13-10, og Ski kommunen ser det som hensiktsmessig at også barnehagene rapportere på tilsvarende måte. Tilstandsrapporten skal behandles politisk før den sendes Utdanningsdirektoratet. Det er Pedagogisk virksomhet som er saksbehandler for rapporten, men den utarbeides i samarbeid med barnehagene og barnehagesjefen.

Handlingsplan for barnehage, skole og SFO

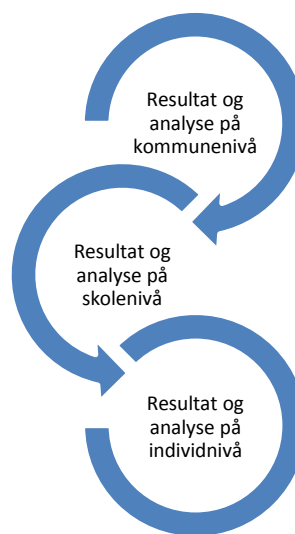
Med *Handlingsplan for barnehage, skole og SFO* har kommunen en strategi for å sikre en koordinert innsats for utvikling av barnehagene.

Handlingsplanen legger føringer for barnehageutvikling i kommunen i årene frem til 2022. Planen skisserer to satsningsområder som kommunen vurderer er sentrale for barnas læring og trivsel. Disse områdene er *læringsmiljø* og *grunnleggende ferdigheter*. Innenfor læringsmiljø og grunnleggende ferdigheter er det flere sentrale innsatsfaktorer man kan jobbe målrettet med.

Handlingsplanen vil rulleres årlig basert på et helhetlig resultat- og analysearbeid som beskrevet over. Den enkelte barnehage skal på bakgrunn av tilstanden i egen organisasjon utarbeide konkrete målsetninger og tiltak for å jobbe mot de valgte satsningsområdene.

Oppfølging

Skole- og barnehageavdelingen vil følge opp barnehagenes analyser og tiltak, og samarbeide med barnehagene for å sikre videre utvikling av barnehagene i Ski. Ytterligere føringer for dette arbeidet er beskrevet i rutine for barnehagebasert vurdering.



Saksgang ved tilsyn

Når	Aktivitet	Ansvarlig
September	- Forberedelse av tilsynsmøte og utsendelse av egenvurderingsskjemaer for utvalgte temaer til aktuelle barnehager	Skole- og barnehageavdelingen
Oktober	Barnehagen utarbeider egenvurdering og gjør klar dokumentasjon på regelverksetterlevelse	Styrer
November	Oppfølging av barnehagens egenvurdering i aktuelle barnehager	Skole- og barnehageavdelingen
Januar	Tilbakemelding til aktuelle barnehager basert på egenvurdering, tilsynsbesøk og vurdering av barnehagemyndigheten.	Skole- og barnehageavdelingen
Februar	Felles oppsummering av tilsynsbesøk og barnehagemyndighets vurdering for barnehagene i kommunen	Skole- og barnehageavdelingen

Årshjul – resultatoppfølging

Når	Aktivitet	Ansvarlig
Løpende	Oppfølging av valgte fokusområder i Handlingsplan for barnehage, SFO og skole	Barnehagesjef
Januar - mars	Barnehagebasert vurdering	Styrer
Mars	Utarbeidelse og politisk behandling av Tilstandsrapport	Skole- og barnehageavdelingen
Mars	Gjennomføre årlig dialogseminar hvor politikere og foreldreutvalg inviteres	Skole- og barnehageavdelingen
April	Arrangere årlige handlingsplanseminar	Skole- og barnehageavdelingen
Juni	Konkretisering av planer for endring og kompetansebygging for barnehager	Styrer

Årshjul – politisk behandling

Sentrale elementer i forsvarlig system behandles politisk hvert år ved utarbeidelse av Tilstandsrapport for barnehage, skole og SFO. Rapporten ferdigstilles i mars, og behandles politisk i utvalg for oppvekst og kultur i april, og så videre til kommunestyret i mai.

Pedagogisk virksomhet ved skole- og barnehageavdelingen koordinerer arbeidet med Tilstandsrapporten i samarbeid med kommunalsjef og rådmann. Barnehagene involveres for å vurdere situasjon i egen barnehage.

Dialogseminar

Dialogseminar avholdes med politikere fra utvalg for oppvekst og kultur, kommunalsjef, kommunalt elevråd, kommunalt FAU, skoleledelse, barnehagesjefen og representanter fra Pedagogisk virksomhet. Innspill fra dialogmøte vil tas med til årlig handlingsplanseminar. På dialogseminar er det dialog omkring Tilstandsrapporten forut for politisk behandling.

Vedlegg

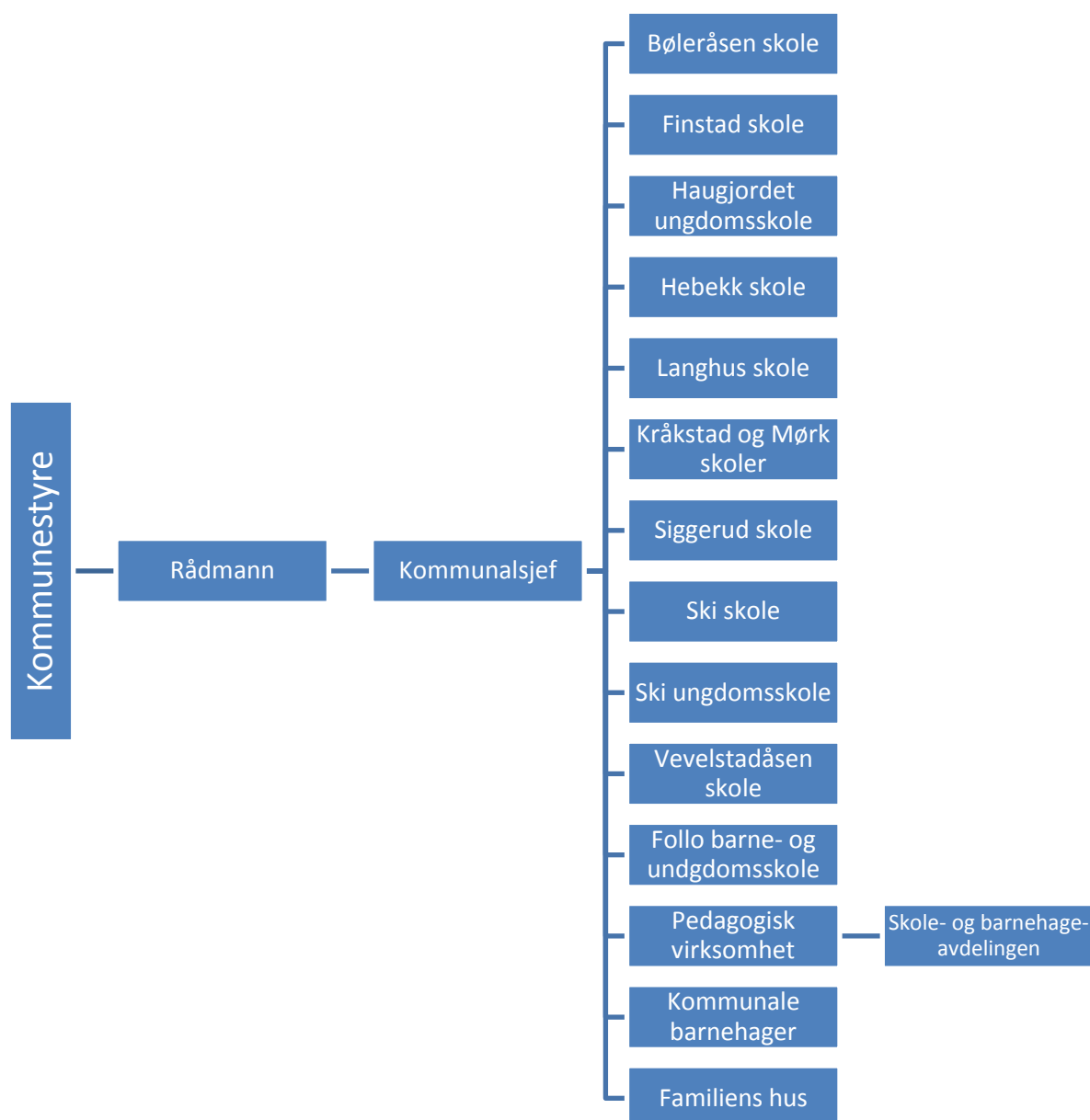
1. Organisasjonskart
2. Delegasjonsskriv

Vedlegg 1 - Organisering

Ski kommune er pr. januar 2014 organisert som en to-nivåkommune med rådmann og tre kommunalsjefer. Disse er delegert ansvar for drift fra Kommunestyret i henhold til Kommuneloven § 23. Alle virksomhetsledere rapporterer til kommunalsjef.

Kommunalsjefene har ansvar for hvert sitt fagområde. Kommunalsjef for oppvekst har ansvar for alle barnehager, skoler, Pedagogisk virksomhet og Familiens hus.

Rådmannen har ledermøte med kommunalsjefer ukentlig og inviterer ressurspersoner ved behov. Alle referater fra rådmannens ledermøter er tilgjengelig på kommunenes intranett.



Vedlegg 2 - Delegasjon

Delegasjon i Ski kommune håndteres via delegering av aktuelt lovverk i KF infoserie. Her er den enkelte paragraf delegert til kommunestyre, rådmann, kommunalsjef eller aktuell virksomhetsleder

Oversikten nedenfor viser hvilke paragrafer i opplæringsloven som, via virksomhetsleder for Pedagogisk virksomhet, er delegert til Skole- og barnehageavdelingen som barnehagemyndighet:

Barnehageloven kap. IV Barnehagemyndighetens generelle oppgaver mv.

§ 10 Godkjenning av barnehager

§ 11 Familiebarnehager

§ 12 Samordnet opptaksprosess i kommunen

§ 12a Rett til plass i barnehage

§ 13 Prioritet ved opptak

§ 14 Kommunalt tilskudd til ikke-kommunale barnehager

§ 14a Krav til bruk av offentlig tilskudd og foreldrebetaling i ikke-kommunale barnehager

§ 16 Tilsyn

§ 16a Kommunens adgang til å anvende økonomiske reaksjonsmidler overfor ikke-kommunale barnehager

§ 17 Styrer (innvilge dispensasjon)

§ 18 Barnehagen øvrige personale (innvilge dispensasjon)