



**Nordre Follo**  
kommune



# Kommuneplan

## Nordre Follo kommune

### 2019–2030

Samfunnsdel

Nær og nyskapende







## Forord

Ski og Oppegård er på vei mot Nordre Follo kommune. Det å slå sammen to store organisasjoner byr på spennende og krevende utfordringer og muligheter. Arbeidet med et nytt felles styringsdokument – en kommuneplan – har gitt gode faglige og politiske diskusjoner og lagt grunnlaget for en ny organisasjon.

### Samfunnsdelen

Samfunnsdelen viser vei mot en kommune som skal være NÆR og NYSKAPENDE. Planen peker ut fire satsingsområder: SAMMEN FOR EN NY KOMMUNE, TRYGG OPPVEKST, AKTIV HELE LIVET OG BYVEKST MED GRØNNE KVALITETER. Skal vi nå målene som er knyttet til disse områdene er det viktig at både kommunen, innbyggere, frivilligheten og næringslivet bidrar.

### Arealdelen

I tillegg til samfunnsdelen består kommuneplanen av en arealdel med plankart og planbestemmelser. Ski og Oppegård har jobbet med overordnet strategi for utbygging, arealbruk og planbestemmelser. I tillegg har den enkelte kommune vurdert konkrete innspill og behov for å endre bruken av arealer.

### Stort engasjement

Kommuneplanen har vært ute på høring og mange innbyggere, lag og organisasjoner har engasjert seg og kommet med innspill til planen. Alle innspill er grundig vurdert. Mange er tatt inn i planen, og endringer har bidratt til å gjøre planen enda bedre.

Nå skal kommuneplanen være grunnlag for politiske beslutninger og for hvordan ansatte i kommunen jobber. Men dette er ikke nok. Den gode kommunen skaper innbyggere, folkevalgte og ansatte sammen!

**Hanne Opdan**  
ordfører

## Vår historie



og Bunnefjorden og sørover mot Kråkstadelva.

Da isen trakk seg tilbake «bygde» den opp raet (Skimorenen) som et viktig premiss for bosettingen i Nordre Follo. Raet former landskapet og danner vannskille mellom vassdragene nordover mot Gjersjøen



og gravhauger som vi fortsatt kan se spor av.

Steinaldermennesket kom til Nordre Follo via sjøveien for 11 000 år siden. Follo var den gang et øylandskap. Gjennom tusener av år bygde lokalsamfunnet riter med skålgroper

# Visjon for Nordre Follo Kommune

I juni 2018 vedtok fellesnemnda for Nordre Follo en visjon for den nye kommunen.

## NORDRE FOLLO – NÆR OG NYSKAPENDE

Visjonen skal inspirere og gi retning for hvor vi vil med den nye kommunen.

### Nær

Vi utvikler trygge og grønne nærmiljøer med gode kommunale tjenester som oppleves som lett tilgjengelige. Vi legger til rette for samarbeid med lag og foreninger og videreutvikler et levende lokaldemokrati. Vi utvikler lokalsamfunn med et godt tilbud innen idrett og kultur, og legger til rette for uorganisert og organisert fritid og friluftsliv. Innbyggerne i alle aldre deltar og opplever tilhørighet.

Det er korte avstander mellom bygder og steder, og gode kollektivtilbud. Vi har nærhet til marka og fjorden.

### Nyskapende

Vi vil oppleve store endringer i årene fremover. Ny teknologi og digitalisering påvirker oss og gir muligheter og utfordringer. Noen arbeidsplasser forsvinner og nye kommer til. Klimaendringer og overgang fra en oljebasert økonomi krever at vi som kommune skaper nye

løsninger. Follobanen og oppgradering av Østfoldbanen gjør kommunen mer tilgjengelig og attraktiv.

Å skape en ny kommune gir oss mulighet til å utvikle sterke fagmiljøer og nye måter å jobbe på. Samarbeid mellom kommune, innbyggere, frivillighet og næringsliv, regionale og statlige aktører er viktig. De beste løsningene skaper vi sammen.

Oppegård og Ski har inngått en avtale om å etablere Nordre Follo kommune.

I avtalen er det formulert fire hovedmål :

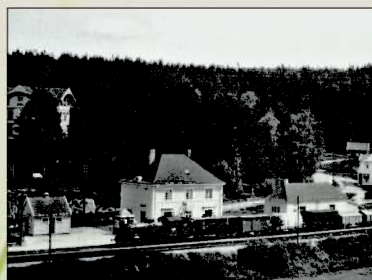
- Nordre Follo kommune gir et godt, likeverdig og variert tilbud til sine innbyggere.
- Nordre Follo kommune er en viktig premissleverandør for levedyktig samfunnsutvikling både lokalt og nasjonalt.
- Nordre Follo kommune har en bærekraftig økonomi.
- Nordre Follo kommune er en demokratisk og inkluderende kommune for innbyggere og egne ansatte.

Hovedmålene skal sikre en bærekraftig utvikling for Nordre Follo kommune. Sammen med innbyggere, frivillige og næringsliv skal vi skape trygge lokalsamfunn og gode tjenester.



Oldtidsveier er spor etter den første landeveisforbindelsen mellom Oppegård og Ski, og mellom Nordre Follo og resten av verden. Fra 1200-tallet påla Gulatingloven bøndene å vedlikeholde veiene. Fra 1600-tallet kom veier tilrettelagt for hest og

vogn (Kongeveier) som kan kalles våre første «Europaveier».



På slutten av 1800-tallet kom jernbanen til Nordre Follo. Ski ble tidlig et jernbaneknutepunkt, og etter hvert utviklet tettstedene seg langs Østfoldbanen og østre linje.



# Nordre Follo kommune mot 2030

## Befolkningsutvikling

Befolkningsframskrivninger er kommunens verktøy for å vurdere behovet for tjenester og infrastruktur i fremtiden. Framskrivningene tar utgangspunkt i statistisk utvikling i fødselstall, fødselsfrekvenser, dødsfall og inn- og utflytting. I tillegg legger kommunen inn forventet boligbygging, type boliger og antall personer per bolig som grunnlag for framskrivningene. Forutsetningene vi legger inn baserer seg på historiske data. Det ligger usikkerhet i både fødselstall, flyttetall og boligbygging, så utviklingen må følges nøye og vurderes opp mot faktisk befolkningsutvikling.

I 2020 forventer vi at Nordre Follo kommune har ca 60.000 innbyggere, og i 2030 kan vi ha økt til nærmere 70.000, i gjennomsnitt en årlig vekst på ca 1,4% (kilde KOMPAS, 2018).

Diagrammet nedenfor viser samlet befolkningsutvikling og utvikling for gruppen 0-15 år og 67 år +.

## Befolknings sammensetning

Den store etterkrigs generasjonen når snart pensjonsalder. Det har aldri blitt født flere i Norge enn i 1946. Dette ser vi igjen som en topp i antall 83-åring for landet samlet i 2030. Nordre Follo har en noe yngre befolkning enn landet samlet, både i dag og i

2030. Det er likevel slik at forventet prosentvis vekst er størst i de eldste aldersgruppene.

Andelen eldre (80+) i befolkningen øker, mens andelen barn og unge (0 til 18 år) synker. Aldersgruppen 23-66 år øker mest i antall, og vil fortsatt utgjøre mer enn 50 prosent av befolkningen i Nordre Follo.

## Boligbygging og befolkningsvekst

Boligbyggingen i kommunen påvirker befolkningsveksten, men det er vanskelig å beregne hvor sterk denne påvirkningen er. Nye ferdigstilte boliger utgjør en liten andel av totalt antall ledige boliger i kommunen i løpet av et år.

Befolkningsprognosen er basert på en forventet boligbygging på ca 500 boliger per år (tom 2030). Dette er en høyere boligbygging enn det som har vært realisert de siste fem årene. I snitt har det vært ferdigstilt ca 140 boliger per år i Ski kommune og ca 100 per år i Oppegård. Målet for begge kommuner har vært 200 boliger per år i kommuneplanperioden. Når boligveksten ikke har vært høyere, skyldes det ikke at det ikke finnes arealreserver til boligformål. Markedet avgjør i stor grad utbyggingstakten for realisering av boligprosjekter. Utfordringer knyttet til finansiering av infrastruktur er også med på å komplisere gjennomføringen av utbyggingsprosjekter. Kommunen ønsker å legge til rette for en høyere vekst enn befolkningsframskrivningene viser.



# Nordre Follo



# Bærekraftig utvikling

Alle land i FN er enige om en felles plan for bærekraftig utvikling. FNs bærekraftsmål forplikter landene til å fremme folkehelse, bekjempe fattigdom og ulikhet, redusere klimagassutslipp og håndtere klimaendringene. Bærekraftig utvikling handler om sosial, økonomisk og miljømessig bærekraft.

## Sosial bærekraft

Et trygt og godt arbeidsliv og tilhørighet til lokalsamfunnet er viktig. Kommunen må sørge for gode, helsefremmende omgivelser og bidra til mindre forskjeller. Videre må vi gi alle mulighet til å mestre hverdagen, utnytte sine ressurser og delta i samfunnet.

## Økonomisk bærekraft

Vi må forvalte ressurser i et langsiktig perspektiv og derfor bruke mindre råvarer og redusere avfall, utslipp og energibruk. Flest mulig må være i arbeid og alle som ønsker det må få mulighet til å bidra i lokalsamfunnet.

## Miljømessig bærekraft

Kommunen må sikre økosystemene og deres evne til å opprettholde artsmangfold og levere økosystemtjenester. Vi må redusere klimagassutslipp og miljøgifter og ta vare på verdifulle naturressurser og matjord.

## Muligheter og utfordringer

I Nordre Follo ser vi både muligheter og utfordringer for en bærekraftig utvikling.

- **Mange deltar i frivillig arbeid**

Dugnadsånden i kommunen er sterk og bidrar til et levende lokalsamfunn.

- **Høyt utdannings- og inntektsnivå**

Dette er en ressurs for lokalsamfunnet, men økte forskjeller i inntekts- og utdanningsnivå kan bidra til sosial ulikhet i levekår, helse og livskvalitet.

- **Vi blir flere eldre**

Dagens og morgendagens eldre har gode forutsetninger for å være aktive i arbeids- og samfunnsliv. Flere ønsker å delta og påvirke, og er en viktig ressurs i lokalsamfunnet. Mange eldre er imidlertid ensomme på grunn av dårlig helse og fordi ektefelle og venner faller fra. Flere rammes av sykdom og har omfattende behov for pleie- og omsorgstjenester.

- **Tilhørighet og mestring**

Sosial støtte, møteplasser og mulighet til å delta i samfunnet gjennom arbeid, skole og sosialt fellesskap er viktig for god psykisk helse. For barn og unge er det viktig å oppleve trygghet, tilhørighet og at de er gode nok.

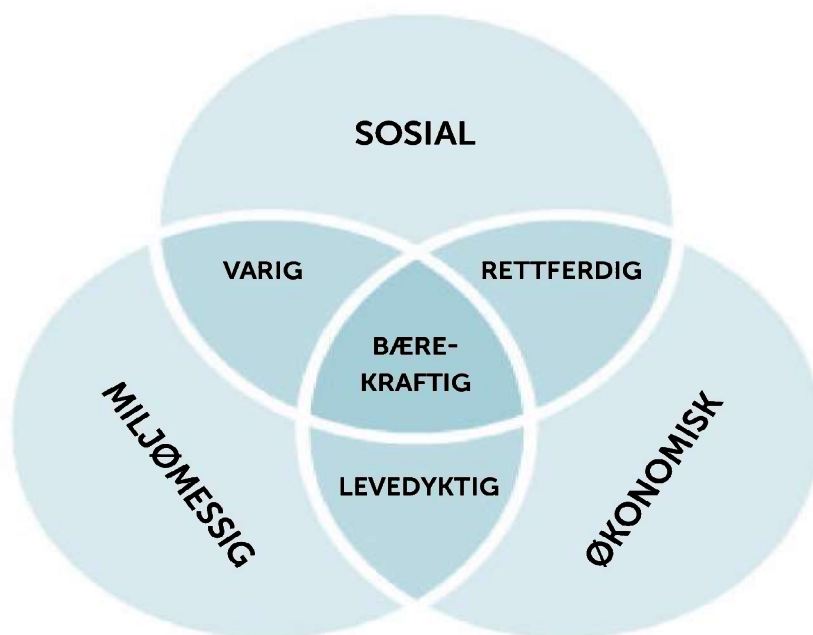
### FNS BÆREKRAFTSMÅL

Bærekraftig utvikling tar vare på de behovene vi har i dag uten å ødelegge mulighetene for de som kommer etter oss.

Høsten 2015 vedtok FNs medlemsland 17 mål for bærekraftig utvikling; verdens felles arbeidsplan for å utrydde fattigdom, bekjempe ulikhet og stoppe klimaendringene innen 2030.

Målene gjelder for alle land, også de rike. Det betyr at målene vil påvirke norsk politikk, både nasjonalt og kommunalt. Engasjerte kommuner bidrar til bærekraftige løsninger.

Kilde: regjeneringen.no og fn.no



- **Hverdagsaktivitet og livsstil**

Daglig fysisk aktivitet og sunt kosthold kan forebygge alvorlig sykdom, depresjon og demens. Naturopplevelser, møteplasser og kultur bidrar også til helse og livskvalitet.

- **Mindre økonomisk handlingsrom**

Stramme økonomiske rammer gir økt krav til effektivitet. Vi må løse oppgavene på nye måter og innbyggerne må bidra til å utvikle tjenestene og ta ansvar for fellesskapet.

- **Ny teknologi**

Digitale løsninger gir nye muligheter for kommunikasjon og samhandling. Dette kan føre til effektivisering, men stiller krav til kompetanse hos ansatte og de som skal bruke tjenestene.

- **Tvillingbyer**

Med Follobanen og oppgradering av Østfoldbanen får Nordre Follo god kommunikasjon til Oslo, og

mellom Ski og Oppegård. Ski skal utvikles som regional by og ta den største delen av veksten sammen med Kolbotn. God infrastruktur og nærhet til kompetansemiljøer i Oslo og Ås kan også gjøre Nordre Follo attraktiv for næringslivet

- **Press på arealer**

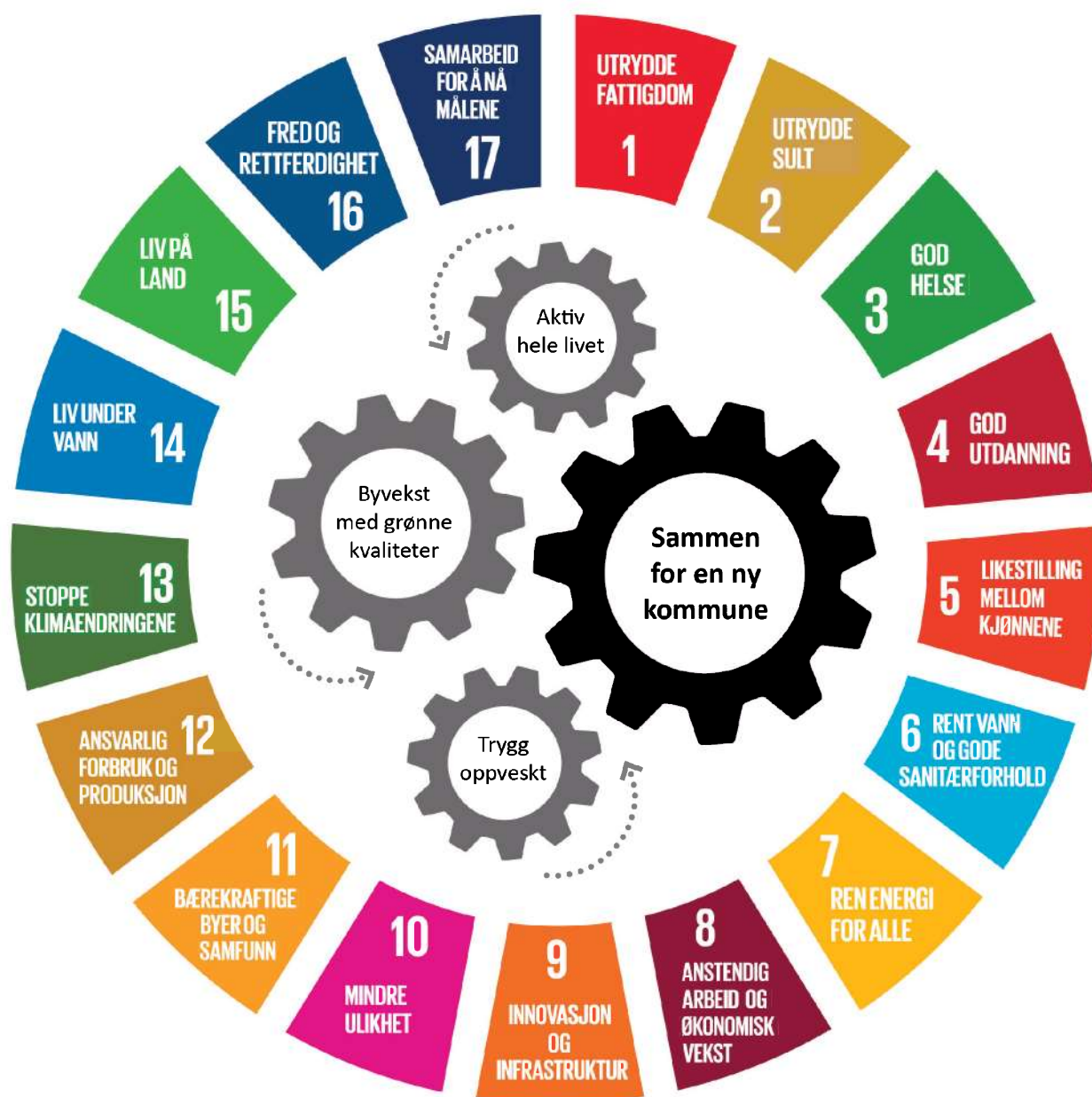
Vi forventer befolkningsvekst og skal bygge boliger og utvikle næringslivet. Dette legger press på dyrket mark, drikkevann og grøntarealer. Vi skal bygge tettere og gjenbruke bebygde arealer. Samtidig skal vi ta vare på stedenes identitet og kultur og forebygge støy og luftforurensning.

- **Transport gir klimautfordringer**

Klimagassutslippene i Nordre Follo har vært omtrent de samme siden 2009. Transport er den største utslippskilden. Kommunen har relativt korte avstander og god infrastruktur, noe som gir gode muligheter for å redusere utslippene.



# Satsingsområder i kommuneplanen









# Sammen for en ny kommune

Samfunnsengasjement, samarbeid og nye måter å løse oppgaver på skal være grunnleggende for Nordre Follo kommune. Vi skal heie på nye ideer, være nysgjerrige og tilpasse oss endrede behov. En god kommune skapes av alle som bor og jobber her. Vi ønsker å utvikle en kommune der innbyggere og andre aktører enkelt kan ta initiativ og der kommunen er en aktiv medspiller. Samskaping er tatt i bruk som begrep når to eller flere offentlige og private parter inngår i et likeverdig samarbeid, med hensikt å definere problemer og designe og ta i bruk nye og bedre løsninger.<sup>1</sup>

Nordre Follo kommune skal bidra til dette ved å utvikle lokaldemokratiet og bruke nye metoder for å involvere innbyggerne. Mulighet for å påvirke eget nærmiljø er

viktig. Stort frivillig engasjement skaper tilhørighet og integrering, bedre helse og et godt lokalmiljø. Nordre Follo legger til rette for samarbeid og at flere deltar i frivillig arbeid. Nordre Follo skal oppmuntre bedriftene i kommunen til å engasjere seg i lokalsamfunnet. Kommunen skal gå foran som et godt eksempel med en inkluderende arbeidsgiverpolitikk.

Motiverte medarbeidere og god ledelse er en forutsetning for at Nordre Follo kommune skal nå målene i kommuneplanen. Som arbeidsgiver skal Nordre Follo gi medarbeiderne muligheter til å tenke nytt. Vi skal lære av og dele med andre, og det skal gis rom for å prøve og feile. Vi skal ta i bruk ny teknologi og nye arbeidsformer til beste for innbyggerne.

<sup>1</sup> Definisjon hentet fra den danske forskeren Jakob Torfing.

FNs bærekraftsmål	Slik vil vi ha det	Dette får vi til ved å
<p><b>17</b> Samarbeid for å nå målene</p>	<p>Sammen utvikler vi Nordre Follo kommune.</p>	<ul style="list-style-type: none"> <li>• bruke og utvikle nye lokaldemokratiske ordninger.</li> <li>• ha fokus på samarbeid med innbyggere, frivillige og næringsliv.</li> <li>• gjøre det enkelt å drive frivillig arbeid.</li> <li>• utvikle løsninger på tvers av fag og sektorer.</li> <li>• delta i internasjonale samarbeid, herunder vennskapskommuner.</li> </ul>
<p><b>5</b> Likestilling</p> <p><b>8</b> Anstendig arbeid og økonomisk vekst</p> <p><b>9</b> Innovasjon og infrastruktur</p> <p><b>11</b> Bærekraftige byer og samfunn</p>	<p>Nordre Follo kommune er attraktiv for et næringsliv som tar samfunnsansvar.</p>	<ul style="list-style-type: none"> <li>• legge til rette for god sosial og teknisk infrastruktur.</li> <li>• være pådriver for etablering av statlige arbeidsplasser.</li> <li>• legge handel, service og arbeidsplassintensive virksomheter nær stasjonene.</li> <li>• sikre planberedskap og effektiv saksbehandling.</li> <li>• etablere arenaer og nettverk for innbyggere, frivillighet og næringsliv.</li> <li>• stille krav til leverandører av varer og tjenester om anstendige arbeidsforhold og samfunnsansvar.</li> </ul>
<p><b>9</b> Innovasjon og infrastruktur</p> <p><b>16</b> Fred og rettferdighet</p>	<p>Nordre Follo kommune involverer brukere og innbyggere i utforming av tjenestene.</p>	<ul style="list-style-type: none"> <li>• samarbeide med innbyggere, frivillighet, næringsliv og andre når vi utvikler tjenester.</li> <li>• være i front på å ta i bruk ny teknologi og nye løsninger.</li> <li>• gjennomføre innovative anskaffelser.</li> <li>• samarbeide med universitets- og høyskolemiljøer.</li> </ul>

<p><b>8</b> Anstendig arbeid og økonomisk vekst</p> <p><b>9</b> Innovasjon og infrastruktur</p> <p><b>12</b> Ansvarlig forbruk og produksjon</p>	<p>Nordre Follo kommune har en bærekraftig økonomi.</p>	<ul style="list-style-type: none"> <li>• sikre sunn økonomi med et langsiktig perspektiv.</li> <li>• sikre økonomisk handlingsrom.</li> <li>• ta høyde for befolkningsvekst og befolknings-sammensetning.</li> <li>• Ha effektive tjenester.</li> <li>• være en attraktiv kommune å bo i.</li> <li>• utnytte kompetanse og ressurser på tvers.</li> </ul>
<p><b>5</b> Likestilling</p> <p><b>8</b> Anstendig arbeid og økonomisk vekst</p> <p><b>9</b> Innovasjon og infrastruktur</p>	<p>Nordre Follo kommune bygger på en etisk plattform, er en attraktiv arbeidsgiver og en organisasjon i utvikling.</p>	<ul style="list-style-type: none"> <li>• utarbeide en etisk plattform for kommunen.</li> <li>• satse på kompetanse og utviklingsmuligheter.</li> <li>• gi rammer for å tenke nytt og prøve ut nye løsninger.</li> <li>• utvikle gode og effektive arbeidsprosesser.</li> <li>• dele kunnskap og erfaring med hverandre og andre.</li> <li>• fremme likestilling og heltidsarbeid.</li> <li>• være en inkluderende og helsefremmende arbeidsgiver.</li> <li>• ha gode lærlingeordninger og muligheter for arbeidspraksis.</li> </ul>





## Trygg oppvekst

En trygg oppvekst gir grunnlag for et godt liv. Barn og unge skal føle seg inkludert, delta aktivt og ha mulighet til å utfolde seg. Definisjonen på et godt liv varierer, men handler gjerne om god fysisk og psykisk helse, deltakelse i samfunnet og det å føle tilhørighet. I tillegg kommer utdanning, jobb og et sted å bo. Nordre Follo har som mål å være landets beste oppvekstkommune.

Foresatte og familien er viktigst for barn og unges oppvekst. Foresatte som tar kloke valg for seg selv,

familien og barn er viktig for at barn og unge skal vokse opp i et miljø preget av trygghet, omsorg og anerkjennelse. Trygge foresatte gir barn og unge rammer og muligheter til å utvikle seg positivt. I Nordre Follo er det fokus på gode barnehager og skoler, samt å gi foresatte og barn god, tverrfaglig hjelp, som bidrar til trygghet, utvikling og mestring.

Vi vil legge sentrale prinsipper fra Barnekonvensjonen til grunn. Barn og unge skal bli hørt og oppleve trygghet, støtte og inkludering.

### FNS BARNEKONVENSJON:

FNs barnekonvensjon understreker barn og unges rolle som medborgere i samfunnet, og at deres erfaringer og synspunkter må lyttes til. Barnekonvensjonen skal legges til grunn for alt arbeid for og med barn og ungdom.

Sjumilssteget er en modell som er utviklet av fylkes-

mannen i Troms for å sikre bedre etterlevelse av FNs barnekonvensjon i kommunene. Modellen har plukket ut sju artikler i barnekonvensjonen for planlegging og tjenesteutvikling til barn og unge.

Kilde: regjeringen.no og fn.no



Fullverdig liv



God helse



God utdanning



Medbestemmelse



God omsorg



Vern mot overgrep



Særskilt vern og støtte

FNs bærekraftsmål	Slik vil vi ha det	Dette får vi til ved å
<p><b>1</b> Utrydde fattigdom</p> <p><b>3</b> God helse</p> <p><b>4</b> God utdanning</p> <p><b>5</b> Likestilling</p> <p><b>11</b> Bærekraftige byer og samfunn</p> <p><b>16</b> Fred og rettferdighet</p>	<p>Barn og unge i Nordre Follo kommune opplever trygghet og mestring.</p>	<ul style="list-style-type: none"> <li>• utvikle trygge lokalsamfunn.</li> <li>• bidra til at foresatte gir barn og unge veiledning og støtte.</li> <li>• bidra til samarbeid mellom foresatte, kommunen og relevante fag- og ressursgrupper.</li> <li>• sikre effektiv hjelp til rett tid gjennom tidlig innsats.</li> <li>• skape et samfunn uten mobbing, trakassering, vold og overgrep.</li> <li>• sikre trygg ferdsel til skole, hjem og andre aktiviteter.</li> <li>• sørge for økt tilstedeværelse av voksne ved ulike aktiviteter.</li> <li>• gi barn og unge god informasjon om kommunens hjelpetilbud.</li> </ul>
<p><b>3</b> God helse</p> <p><b>5</b> Likestilling</p> <p><b>16</b> Fred og rettferdighet</p>	<p>Barn og unge i Nordre Follo kommune medvirker, sier sin mening og blir hørt.</p>	<ul style="list-style-type: none"> <li>• legge til rette for at barn og unge kan delta når kommunen planlegger og utvikler tjenester og lokalsamfunn.</li> <li>• gi barn og unge reell mulighet til å påvirke egen hverdag i barnehage, skole, kultur- og fritidsaktiviteter.</li> <li>• sikre at barn og unge raskt ser resultatene av det de har bidratt med.</li> <li>• legge til rette for formelle og uformelle arenaer der unge kan møtes og ytre sine meninger.</li> </ul>
<p><b>1</b> Utrydde fattigdom</p> <p><b>3</b> God helse</p> <p><b>4</b> God utdanning</p> <p><b>10</b> Mindre ulikhet</p>	<p>Barn og unge i Nordre Follo kommune får realisert sitt potensiale for utvikling og læring, uavhengig av sosial og økonomisk bakgrunn.</p>	<ul style="list-style-type: none"> <li>• sette i verk forebyggende tiltak for god fysisk og psykisk helse.</li> <li>• skape trygge, tilgjengelige og inkluderende leke- og læringsmiljøer.</li> <li>• gi varierte barnehage-, skole- og kultur- og fritidstilbud, tilpasset den enkelte.</li> <li>• ha godt fysisk miljø i barnehager og skoler.</li> <li>• sikre fysisk aktivitet i skole- og barnehagehverdagen.</li> </ul>
<p><b>1</b> Utrydde fattigdom</p> <p><b>3</b> God helse</p> <p><b>10</b> Mindre ulikhet</p> <p><b>11</b> Bærekraftige byer og samfunn</p>	<p>Barn og unge i Nordre Follo kommune har mulighet til hvile, fritid og lek og deltar i idrett, fysisk aktivitet og kulturaktiviteter.</p>	<ul style="list-style-type: none"> <li>• legge til rette for at alle barn og unge, uavhengig av sosial og økonomisk bakgrunn, har mulighet til å delta jevnlig i minst en organisert aktivitet.</li> <li>• legge til rette for gode sosiale møteplasser og aktiviteter som gir mulighet for rekreasjon, lek og utfoldelse i nærmiljøet.</li> </ul>

## Aktiv hele livet

I Nordre Follo skal vi legge til rette for at innbyggerne føler seg trygge, er aktive og lever i gode og helsefremmende omgivelser. Å delta aktivt i arbeids- og samfunnsliv gir mening og tilhørighet.

Å være aktiv hele livet handler om å mestre egen hverdag, uansett funksjonsnivå. Vi vil arbeide for å fremme helse og forebygge sykdom og la innbyggerne delta i å utforme tjenestene. Et trygt sted å bo er en forutsetning for å mestre hverdagen. Uten bolig er det vanskelig å motta tjenester, ta utdanning, arbeid og delta i samfunnslivet.

Gode levevaner og fysisk aktivitet i hverdagen gir store helsegevinster. Innbyggerne skal ha mulighet til å delta i organiserte og uorganiserte aktiviteter og ha tilgang til natur, friluftsliv og kulturliv. Vi trenger gode møteplasser i nærmiljøet og varierte kultur- og fritidstilbud. Dette bidrar til at Nordre Follo er en kommune med plass til alle.

Vi vil legge sentrale prinsipper fra FNs konvensjon for rettighetene til personer med nedsatt funksjonsevne til grunn. Mennesker med nedsatt funksjonsevne har samme rett som funksjonsfriske til et selvstendig liv og til å være en del av samfunnet.

### FNS KONVENSJON FOR RETTIGHETENE TIL PERSONER MED NEDSATT FUNKSJONSEVNE:

FNs konvensjon for rettighetene til personer med nedsatt funksjonsevne understreker at det er ulovlig å diskriminere funksjonshemmede og

at alle, uavhengig av funksjonsevne, skal ha de samme mulighetene.





FNs bærekraftsmål	Slik vil vi ha det	Dette får vi til ved å
<p><b>1</b> Utrydde fattigdom</p> <p><b>3</b> God helse</p> <p><b>8</b> Anstendig arbeid og økonomisk vekst</p> <p><b>10</b> Mindre ulikhet</p> <p><b>11</b> Bærekraftige byer og samfunn</p> <p><b>16</b> Fred og rettferdighet</p>	<p>Innbyggerne i Nordre Follo kommune mestrer sin egen hverdag.</p>	<ul style="list-style-type: none"> <li>• bidra til å utvikle et variert, nyskapende og inkluderende arbeidsliv.</li> <li>• utforme tjenester sammen med innbyggerne.</li> <li>• forebygge psykisk og fysisk sykdom og skader.</li> <li>• utjevne sosiale ulikheter i levekår og helse.</li> <li>• beskytte innbyggerne mot faktorer som kan virke negativt på helse og trivsel.</li> <li>• benytte brukervennlige digitale løsninger.</li> <li>• samarbeide og være medlem i nasjonale og internasjonale nettverk.</li> <li>• utvikle gode nærmiljøer og lokalsamfunn som fremmer folkehelse.</li> </ul>
<p><b>1</b> Utrydde fattigdom</p> <p><b>10</b> Mindre ulikhet</p> <p><b>11</b> Bærekraftige byer og samfunn</p>	<p>Innbyggerne i Nordre Follo kommune bor godt og trygt.</p>	<ul style="list-style-type: none"> <li>• legge til rette for boligutvikling med varierte boliger og boformer.</li> <li>• ha god tilgang til natur, uteområder og sosiale møteplasser.</li> <li>• legge vekt på sosiale hensyn når vi planlegger boligområder.</li> <li>• gi innbyggerne mulighet til å bo trygt hjemme så lenge som mulig.</li> <li>• gi botilbud til innbyggere som trenger det.</li> </ul>
<p><b>3</b> God helse</p> <p><b>10</b> Mindre ulikhet</p> <p><b>11</b> Bærekraftige byer og samfunn</p> <p><b>15</b> Livet på land</p>	<p>Innbyggerne i Nordre Follo kommune er fysisk aktive hele livet.</p>	<ul style="list-style-type: none"> <li>• gjøre det enkelt å gå og sykle i hverdagen.</li> <li>• sørge for god tilgang til organiserte og uorganiserte aktiviteter.</li> <li>• sette av arealer og områder for fysisk aktivitet.</li> <li>• gjøre det enkelt å oppleve natur og drive med friluftsliv.</li> <li>• legge til rette for inkludering og mangfold.</li> <li>• sikre universell utforming.</li> </ul>
<p><b>1</b> Utrydde fattigdom</p> <p><b>3</b> God helse</p> <p><b>10</b> Mindre ulikhet</p>	<p>Innbyggerne i Nordre Follo kommune har tilgang til gode møteplasser, idretts-, friluftslivs- og kulturtilbud.</p>	<ul style="list-style-type: none"> <li>• legge til rette for et variert kultur- og aktivitets-tilbud i samarbeid med innbyggere og frivillige.</li> <li>• legge til rette for flerbruk av anlegg og områder.</li> <li>• legge til rette for gode aktivitetstilbud for idrett og friluftsliv.</li> </ul>

# Byvekst med grønne kvaliteter

Nordre Follo skal utvikle attraktive og bærekraftige byer og tettsteder. Mennesker med ulik bakgrunn og med ulike behov skal trives og leve tettere sammen enn vi så langt har hatt kultur for i Norge. Tettere utbygging gir potensial for å utvikle mer levende byer og tettsteder, med gode sosiale møteplasser og variasjon i tilbud av handel, service og kultur.

Veksten i vårt område legger press på grønne arealer, dyrket mark, kultur- og naturverdier. Arealer er ikke en fornybar ressurs, og bærekraftig utvikling innebærer at vi ikke kan forbruke arealer og naturressurser slik vi gjør i dag. Nordre Follo kommune skal ta miljøansvar gjennom planlegging, drift og forvaltning. Kommunen er en stor innkjøper og utbygger av infrastruktur og bygninger. Vi har et ansvar for å etter spørre og bruke nye miljøvennlige løsninger.

Klimaloven som trådte i kraft 1. januar 2018, skal bidra til at Norge skal bli et lavutslippssamfunn. Loven legger til grunn at utslipp av klimagasser fram mot 2030 reduseres med minst 40% fra referanseåret 1990. Et lavutslippssamfunn bruker lite energi, og den energien som brukes, er fornybar. Sykkel og gange velges framfor bil. Er det behov for transport, velger man

fortrinnsvis kollektivt eller samkjører. Kjøretøyene bruker drivstoff som hydrogen, elektrisitet eller biogass. Bygninger man bor og jobber i er klimavennlige. Delingsøkonomi med gjenbruk og deling av produkter, fasiliteter og bygg har i stor grad tatt over for dagens forbruksøkonomi. Den sirkulære økonomien gjør at det kastes mindre mat og andre forbruksvarer. Det som blir kastet gjenbrukes og blir til nye produkter.

Transport er den største kilden til klimagassutslipp i Nordre Follo. For å bli et lavutslippssamfunn, må forventet vekst i persontransport (som følger av befolkningsvekst) tas med kollektiv, gange og sykkel. Arealplanlegging som reduserer behovet for bruk av personbil er, sammen med restriktive parkeringsbestemmelser, virkemidler som følges opp i arealdelen av kommuneplanen.

Klimaendringer og andre risikofaktorer krever at vi forebygger for uønskede hendelser og har beredskap for å begrense eventuelle konsekvenser. Nordre Follo kommune skal være et trygt sted å være. Vi har få naturgitte utfordringer, god infrastruktur og kommunikasjon, korte avstander og rask tilgang til store redningsressurser hvis det skulle skje alvorlige hendelser. Teknologisk utvikling gir nye muligheter, men kan også gjøre oss mer sårbare. Befolkningsvekst øker presset på kommunens infrastruktur. Nordre Follo skal forbedre samfunnssikkerheten ved å sikre kritiske funksjoner og ved å bruke arealene fornuftig.

FNs bærekraftsmål	Slik vil vi ha det	Dette får vi til ved å
<p><b>11</b> Bærekraftige byer og samfunn</p> <p><b>16</b> Fred og rettferdighet</p> <p><b>17</b> Samarbeid for å nå målene</p>	<p>Nordre Follo kommune har attraktive og levende byer og tettsteder.</p>	<ul style="list-style-type: none"> <li>• fortette rundt kollektivknutepunkt og utvikle Kolbotn og Ski som kompakte og miljøvennlige tvillingbyer.</li> <li>• sikre god kvalitet på møteplasser, uteområder og boliger</li> <li>• legge handel, service og arbeidsplassintensive virksomheter nær Ski og Kolbotn stasjon.</li> <li>• legge til rette for sambruk og delingsløsninger.</li> <li>• ha ulike boligtyper som bidrar til balansert befolkningssammensetning.</li> <li>• ha utearealer, boliger og publikumsbygg som er tilgjengelige for alle.</li> </ul>
<p><b>11</b> Bærekraftige byer og samfunn</p> <p><b>13</b> Stoppe klimendringene</p>	<p>Nordre Follo kommune er rustet for klimaendringer.</p>	<ul style="list-style-type: none"> <li>• gjenåpne bekker og vedlikeholde overvannsnett.</li> <li>• identifisere områder som er utsatt for flom og sikre flomveier.</li> <li>• stille krav til håndtering av overvann</li> <li>• ta vare på kantvegetasjon langs bekker og vassdrag.</li> <li>• utarbeide en klima- og energiplan for Nordre Follo</li> </ul>

<p><b>2</b> Utrydde sult</p> <p><b>6</b> Rent vann og gode sanitærforhold</p> <p><b>7</b> Ren energi for alle</p> <p><b>9</b> Innovasjon og infrastruktur</p> <p><b>13</b> Stoppe klimaendringene</p> <p><b>14</b> Livet under vann</p> <p><b>15</b> Livet på land</p>	<p>Nordre Follo kommune tar miljøansvar og er en foregangskommune på vei mot lavutslippssamfunnet.</p>	<ul style="list-style-type: none"> <li>• prioritere gange, sykkel og kollektivtransport.</li> <li>• involvere og motivere innbyggere og næringsliv i arbeidet med å redusere uheldig påvirkning på miljøet.</li> <li>• jobbe for plastfrie byrom, lekeplasser og anlegg.</li> <li>• legge til rette for redusert energiforbruk og fornybare energiløsninger.</li> <li>• gjennomføre miljøvennlige innkjøp og drift av offentlige bygg og tjenester.</li> <li>• bidra til at nybygg i kommunen har lavest mulig klimaavtrykk.</li> <li>• rehabilitere og oppgradere vann- og avløpsnett.</li> <li>• sikre god vannkvalitet.</li> <li>• stille krav til støy og luftkvalitet ved utbygging.</li> <li>• utarbeide klimabudsjett for Nordre Follo.</li> <li>• miljøsertifisere kommunale virksomheter.</li> <li>• gjøre det lett for kommunens ansatte, innbyggere og utbyggere å velge klima- og miljøvennlige løsninger.</li> </ul>
<p><b>11</b> Bærekraftige byer og samfunn</p> <p><b>14</b> Livet under vann</p> <p><b>15</b> Livet på land</p>	<p>Nordre Follo tar vare på naturmangfold og arters leveområder, herunder artsmangfold.</p>	<ul style="list-style-type: none"> <li>• kartlegge naturverdier.</li> <li>• utarbeide handlingsplan for naturmangfold.</li> <li>• utarbeide handlingsplan mot forsøpling fra plast.</li> <li>• utarbeide handlingsplan mot fremmede og skadelige (svartelistede) arter.</li> </ul>
<p><b>2</b> Utrydde sult</p> <p><b>15</b> Livet på land</p>	<p>Nordre Follo kommune legger til rette for et bærekraftig landbruk basert på lokale ressurser.</p>	<ul style="list-style-type: none"> <li>• ha en nullvisjon for tap av matjord.</li> <li>• bygge opp om lokal matproduksjon og urbant landbruk.</li> <li>• forvalte kommuneskogen med vekt på rekreasjon og vern.</li> <li>• utarbeide plan for å redusere klimagassutslipp fra landbruket.</li> </ul>
<p><b>3</b> God helse</p> <p><b>6</b> Rent vann og gode sanitærforhold</p> <p><b>11</b> Bærekraftige byer og samfunn</p>	<p>Nordre Follo kommune tar ansvar for samfunnssikkerhet og beredskap.</p>	<ul style="list-style-type: none"> <li>• målrette arbeidet med å forebygge uønskede hendelser, redusere risiko og begrense konsekvenser hvis det skjer noe.</li> <li>• sørge for at samfunnssikkerhet ligger til grunn for all kommunal planlegging.</li> <li>• bidra til å opprettholde et forsvarlig tjenestetilbud uansett hva som skjer ved kriser og naturkatastrofer.</li> <li>• Verne nedbørsfelt til drikkevannet og ha god beredskap for vannforsyning.</li> </ul>
<p><b>2</b> Utrydde sult</p> <p><b>11</b> Bærekraftige byer og samfunn</p> <p><b>14</b> Livet under vann</p> <p><b>15</b> Livet på land</p>	<p>Nordre Follo kommune forvalter natur og arealressurser på en bærekraftig måte.</p>	<ul style="list-style-type: none"> <li>• følge opp og konkretisere delmålet i kommuneplanens arealdel.</li> </ul>



# Arealstrategier

Nordre Follo kommune er nabokommune til Oslo og grenser i sør mot Ås og Hobøl og i øst mot Enebakk. Follobanen, Østfoldbanen, E6 og E18 går gjennom kommunen. Ski er i Regional plan for areal og transport i Oslo og Akershus pekt ut som regional by og Kolbotn som prioritert by/tettsted i bybåndet. Bybåndet strekker seg gjennom kommunen fra Oslo til og med Langhus.

I tråd med den regionale planen skal hovedtyngden av veksten skje i Ski, på Kolbotn og i bybåndet.

## Prioriterte utbyggingsområder

I den regionale planen for areal og transport er det en forventning om at kommunene avgrensede de prioriterte vekstområdene for boligbygging og arbeidsplasser. For Nordre Follo er det i kommuneplanen definert en grense for prioriterte utbyggingsområder som tar utgangspunkt 10 minutters gangavstand fra jernbane, samt utvalgte områder med nærhet til busstilbud med høyfrekvente ruter. Innenfor denne grensen prioriteres utbygging i kommuneplanperioden, med hovedprinsipp om utbygging innenfra og ut. De små tettstedene i kommunen skal ha en vedlikeholdsfortetting, slik at de kan videreutvikles som bærekraftige lokalsamfunn.

## Mobilitet

Nordre Follo skal være en foregangskommune på vei mot lavutslippssamfunnet. Transport er vår største kilde til utslipp av klimagasser, og vi må legge om transportvanene våre for å redusere utslipp. Med fortetting i prioriterte utbyggingsområder, vil en stadig større andel av befolkningen kunne gå og sykle til mange gjøremål og til et godt kollektivtilbud. Åpning av Follobanen og økt frekvens og kapasitet på Østfoldbanen gir potensial for at en høy andel arbeidsreiser skjer med tog. Fortetting gir markedspotensial for økt frekvens på busstilbudet. For at gange, sykkel og kollektiv skal bli innbyggernes førstevalg, er det nødvendig med restriktive parkeringsbestemmelser.

Elektrifisering, selvkjørende transportmidler og smart infrastruktur kan komme til å revolusjonere transportbildet de neste tiårene. Det er foreløpig vanskelig å si hvilke konsekvenser dette vil få for måten vi må tenke mobilitet og samordning av areal og transportplanlegging på framover.

## Bolig- og befolkningsutvikling

Nordre Follo forventer og ønsker å ta sin andel av befolkningsveksten i regionen. I befolkningsframskriving for Nordre Follo er det lagt til grunn en boligvekst på i overkant av 500 boliger per år i planperioden.

Ferdig regulerte boligområder, og områder som er under regulering i 2018, dekker dette behovet.

Med gjennomføring av vedtatte planer i Oppedgård og Ski har Nordre Follo en boligreserve som strekker seg ut over neste planperiode. Hovedreservene ligger i Ski og på Langhus/Vevelstad.

For å ivareta en fleksibilitet med hensyn på realisering av boligprosjekter, er det likevel gjort en vurdering av nye områder for bolig og næring. Disse vurderes opp mot konsekvenser for samfunn og miljø og hvor vidt de er i tråd med regionale og lokale arealstrategier.

Den regionale planen for areal og transport forventer at kommunene vurderer å ta ut områder i gjeldende kommuneplaner, som ikke er regulert, og som ikke er i tråd med den regionale planen. Disse vurderingene vil også danne grunnlag for forslag til endringer i kommuneplanens arealdel.

## Senterstruktur

Ski skal utvikles som en regional by og ta den største delen av veksten i Nordre Follo. Kolbotn er definert som prioritert lokal by/tettsted. De prioriterte stedene har størst potensial for å utvikle et bredt tilbud av handel og service. Ski og Kolbotn sentrum skal forsterkes som kommunens to handelssentra.

I tillegg vil Nordre Follo bygge opp om lokalsentrene, der innbyggerne kan gå til daglige gjøremål. Kommunen ønsker å gi senterområdene en variert funksjons sammensetning og bruke senterstrukturen bevisst ved lokalisering av kommunale tjenester.

Ski, Kolbotn og lokalsentrene i Nordre Follo skal som hovedprinsipp utvikles «innenfra og ut», dvs. at fortetting fortrinnsvis skjer i de mest sentrale områdene med gangavstand til et godt kollektivtilbud. Senterområdene skal ha en tydelig avgrensning til omlandet. Mål og føringer for utvikling Kolbotn og Ski og for det enkelte lokalsenter omtales nærmere i arealdelen.

## Arealstrategier

1. Nordre Follo styrer boligbyggingen mot fortetting i prioriterte utbyggingsområder. Hovedtyngden av veksten skjer i Ski, på Kolbotn og i gangavstand fra jernbane og områder med høyfrekvente bussruter.
2. Veksten skjer innenfra og ut, med høyest arealutnyttelse nær jernbanestasjoner i Ski og på Kolbotn. De små tettstedene i kommunen skal ha en vedlikeholdsfortetting, slik at de kan videreutvikles som bærekraftige lokalsamfunn.
3. Bysentrum har urbane kvaliteter, grønne lunger og god balanse og samspill mellom ulike funksjoner og tilbud til ulike aldersgrupper.
4. Virksomheter med mange arbeidsplasser, detaljhandel og publikumsvirksomheter lokaliseres i sentrum eller så nært at det er naturlig å bevege seg til fots mellom funksjonene og sentrum.
5. Fortettingsprosjekter har høy kvalitet på arkitektur, møteplasser og uterom og vektlegger universell utforming.
6. Markagrensen endres ikke. Nærturområder, områder for bynært friluftsliv og grønnstrukturene i sentrum ivaretas, prioriteres og styrkes.
7. Det legges vekt på gode gang- og sykkelveiforbindelser, spesielt fra sentrum og ut til tettstedene, til turområder og til viktige mål for barn og unge. Snarveier opprettholdes.
8. Blågrønne strukturer, viktige naturverdier og økologiske funksjonsområder styrkes og sikres mot nedbygging og fragmentering.
9. Et styrket vern av dyrket og dyrkbar mark, med nullvisjon for tap av matjord.
10. Folkehelse og samfunnssikkerhet legges til grunn for all kommunal arealplanlegging.

