



Møteinnkalling

Utvalg for tjenesteutvikling

Av hensyn til innkalling av varamedlemmer bes eventuelt gyldig forfall meldt snarest til tlf. 64 87 85 32

Møtested: Formannskapssalen

Møtedato: 08.12.2010

Møtetid: Kl. 18.30

TIL BEHANDLING:

TU-26/10

SKOLESKYSS I SKI KOMMUNE

TU-27/10

AVTALE OM SAMARBEID OM FOLLO BARNE- OG UNGDOMSSKOLE ORGANISERT ETTER VERTSKOMMUNEMODELLEN

TU-28/10

KVALIFISERINGSPROGRAMMET 2011

TU-29/10

BRUKERUNDERSØKELSE NAV SKI

TU-30/10

FLYKTNINGEGUIDE

TU-31/10

TILSTANDSRAPPORT; GRUNNSKOLEN I SKI KOMMUNE FOR SKOLEÅRET 2009-10

TU-32/10

FORSLAG TIL ENDRING AV VEDTEKTENES PKT 11 OG 15 FOR KOMMUNALE SKOLEFRITIDSORDNINGER (SFO) I SKI KOMMUNE

TU-33/10

SØKNAD OM ØREMERKEDE MIDLER TIL BARNEVERNSTJENESTEN

Ski, 29.11.2010

André Kvakkestad
leder



Saksbehandler: Kjell-Arne Ekeberg

Arknr.: N06

Arkivsak: 10/1970-3

BEHANDLING:

Rådet for likestilling av funksjonshemmede
Utvalg for tjenesteutvikling
Utvalg for tjenesteutvikling

SAKNR

19/10
23/10
26/10

DATO

06.12.2010
10.11.2010
08.12.2010

SKOLESKYSS I SKI KOMMUNE

Forslag til vedtak:

1. Rådmannen vurderer muligheten for innsparing av kostnader til farlig skolevei ved at det nedsettes en bredt sammensatt arbeidsgruppe som vurderer om veistrekninger, som i dag er definert som farlig skolevei, kan omdefineres til å være farlige kun i vinterhalvåret (1. nov. til 1. april). Det må videre utredes om enkelte strekninger kan nedprioriteres til å være farlige kun for barn under en viss alder.
2. Ny sak fremmes kommunestyret via Utvalget for tjenesteutvikling.

Ingress/hovedbudskap

De siste årene har utgiftene til skoleskyss økt betraktelig grunnet økte priser og økning i den kommunale skyssen. På bakgrunn av den økonomiske situasjonen må kommunen vurdere kutt i tilbudet.

Saksopplysninger

Saken ble fremmet for Utvalget for tjenesteutvikling 201010. TU innstilte på at saken skulle behandles på ny i lys av høringssvaret fra KFAU. På dette grunnlag fremmer rådmannen med dette ny sak.

Rådmannens vurderinger og konklusjoner har vært sendt på høring til KFAU. Se vedlegg b). KFAU slutter seg til forslaget om at det nedsettes en gruppe, som grundig vurderer de aktuelle veistrekninger med tanke på eventuell nedgradering av veier, som nå er definert som trafikkfarlige.

Lovgrunnlag

Elever har krav på skyss etter Opplæringsloven §7-1 og §7-3:

Elevar i 2.-10. årstrinn som bur meir enn fire kilometer frå skolen har rett til gratis skyss. For elevar i 1. årstrinn er skyssgrensa to kilometer. Elevar som har særleg farleg eller vanskeleg skoleveg har rett til gratis skyss utan om syn til veglengde..

§7-3

Elevar som på grunn av funksjonshemming eller mellombels skade eller sjukdom har behov for skyss, har rett til det uavhengig av avstanden mellom heimen og opplæringsstaden.

Ca 350 elever får skyss pga. avstand. Denne skyssen dekkes av Fylkeskommunen, men med en kommunal egenandel. Egenandelen dekkes ut fra antall skyssoner.

Elever som går på privatskole i andre kommuner, går også innunder denne regelen. Kommunen dekker da utgiftene til kommunegrensen. Dette gjelder ca. 27 elever.

Kommunen må dekke kostnadene til skyss pga farlig skolevei når avstanden er mindre enn 4 km (2 km). Kommunen definerer hva som er farlig skolevei.

Kommunal skyss

Årsakene til at det innvilges ekstra kommunal skoleskyss er flere:

1. Trafikksfarlige skoleveier
2. Kjøring av funksjonshemmede til/fra SFO
3. Kjøring av funksjonshemmede elever til/fra skole utenom Ski kommune
4. Kjøring av barn som følge av plassering i beredskapshjem
5. Barn med 2 hjem
6. Funksjonshemmede elever som får bassengtrening i skolehverdagen
7. Kjøring av elever til Siggerud alternative skole (SAS)

Antall elever og kostnader skoleåret 2009/2010: Utgiftene beregnes pr tur.

	Antall barn	Ca. kostnad per år:	Ca.kostnad per elev
1. Trafikksfarlige skoleveger	44	2,2 mill	50.000
2. Kjøring av funksjonshemmede til /fra SFO	8	350.000	44.000
3. Kjøring av funksjonshemmede til / fra skole utenom Ski kommune	4	260.000	65.000
4. Kjøring av barn som følge av fosterhjemsplassering	0		
5. Barn med 2 hjem som får skyss pga trafikksfarlig vei	1	40.000	40.000
6. Funksjonshemmede skolebarn som får bassengtrening	10	130.000	13.000
7. Kjøring av elever til SAS	8	800.000	100.000

1. Trafikksfarlige skoleveier byr bl.a. på følgende utfordringer:

Definerte faglige skoleveger bør ha 1. prioritet i kommunal trafiksikkerhetsplan, med påfølgende press mot statens vegvesen for å få gjennomført tiltak på veier som ikke er kommunale. Hovedproblemet med disse områdene er at det legges gangveier for å kunne "friskmelde veiene". Dette byr på flere utfordringer; mangel på regulering/grunnverv landbruksarealer/kostnader for planlegging og opparbeidelse. Dette er derfor tiltak som det vil kunne ta mange år å gjennomføre. Forenklede tiltak, som for eksempel anlegg av fartsdempere, vil ha liten effekt på sikkerheten, siden veiene er i utgangspunktet er smale og svingete.

2.Kjøring av funksjonshemmede til/fra SFO

Fra og med inneværende skoleår er det en lovendring som sier at funksjonshemmede elever har krav på skyss til og fra SFO på skoledager. Dermed blir dette fylkeskommunens ansvar. Kommunen betaler egenandelen.

3. Kjøring av funksjonshemmede til/fra skole utenom Ski kommune

Pr i dag er det 4 barn som har skoleskyss. Denne transporten vil gradvis bli redusert etter hvert som disse elevene går ut av ungdomskolen. Dog vil det til en hver tid mest sannsynlig være elever som pga funksjonshemming har behov for skoleskyss, men avstanden ble kortere da ny avdeling *Toppen* på Vevelstadåsen skole ble åpnet høsten 2009.

4. Kjøring av elever som følge av plassering i beredskapshjem

Behov for skoleskyss pga plassering i beredskapshjem, vil variere både i antall og tidsperiode. Volumet på denne transporten er ikke forutsigbar. I perioder har dette vært en betydelig kostnad. I henhold til retningslinjer fra Utdanningsdirektoratet rundskriv 3/2009- "Særlige problemstillinger i samband med skyss", bør barnevernet bekoste denne transporten.

5. Barn med to hjem

For elever som har delt bosted (bor like mye hos mor som hos far), dekker kommunen egenandelen, uavhengig av antall takstsoner. Problemet her er at barna ofte er for små til å reise alene med off.komm. Dermed blir det en vurdering om de må få skyss med taxi (kommunen må betale hele kostnaden).

6.Funksjonshemmede skolebarn som får bassengtrening i skolehverdagen.

Team barn i ReHabiliteringsavdelingen gir tilbud om bassengtrening på Dagbo. Tilbudet baserer seg på en helhetsvurdering av barnets behov. Det blir gitt i samråd med foreldre og barnehage / skole. Fysio-eller ergoterapeut er ansvarlig for opplegg og gjennomføring av timene, samt for å gi veiledning til voksenpersonen som følger barnet. Denne skysskostnaden bør dekkes av virksomhet Helse.

7. Kjøring av elever til SAS

Tilbudet på *Siggerud alternative skole* (SAS) er lagt ned og flyttet til Ski ungdomsskole, avdeling *Verkstedvegen*. Utgiftene reduseres, og vil på årsbasis trolig bli ca. 1,1 mill.kr.

Innsparing

På grunn av endringer i regelverket (SFO-kjøring funksjonshemmede) og nedleggelse av Siggerud alternative skole vil det bli en årlig besparelse på ca. 1,1 mill. kr.

Vi antar at vi i 2010 får en overskridelse på 1,3 mill.kr. Til tross for innsparingene som er nevnt over, vil budsjettet fortsatt være for lavt. Dette krever at gjennomgangen av farlig skolevei gir en økonomisk gevinst på min. 2-300.000 kr.

Vurdering

KOSTRA viser at Ski kommune har i dag store utgifter til skoleskyss sammenlignet med de andre follokommunene, og også sammenlignet med andre kommuner i Akershus. Av hensyn til budsjett situasjonen, mener rådmannen at kostnadsreducerende tiltak blir vurdert. Det er grunn til å se nærmere på den kommunale praksis ut fra tolkning av lovverk og behov.

Rådmannen peker på at man for eksempel må vurdere nærmere om det kan stilles tydelige krav til at foresatte bidrar til at deres barn blir kompetente til å ferdes på skoleveien fra 5. årstrinn, om man kan begrense tilbudet om ekstra skoleskyss kun periodevis, for eksempel i perioden 1. nov. til 1. april.

Dersom kommunen strammer inn på tilbudet, vil rådmannen anta at det kan komme reaksjoner fra foreldre/foresatte. En grundig vurdering av forholdene må derfor foretas og framkomme i ny sak.

Økonomiske konsekvenser:

Rådmannen vil beskrive disse i oppfølgingssaken. (se forslag til vedtak)

Konsekvenser for bærekraftig utvikling:

Rådmannen vil beskrive disse i oppfølgingssaken. (se forslag til vedtak)

Konklusjon:

Ski kommune har alle de seinere år hatt økende skysskostnader. Spesielt gjelder dette kostnadene knyttet til gratis skyss grunnet farlig skolevei. Det settes derfor ned en bredt sammensatt arbeidsgruppe for å utrede dette forholdet særskilte.

Ski, 26.11.10

Audun Fiskvik
rådmann

Kjell-Arne Ekeberg
kommunalsjef oppvekst

Vedlegg som følger saken

- a) Notat ang. utgifter til skoleskyss i Ski kommune av 22.04.10.
- b) Høringssvar fra KFAU.

Vedlegg som ikke følger saken

- a) Veileder fra Ruter, 2010-06-10
- b) Veileder fra Trygg Trafikk, Særlig farlig eller vanskelig skolevei
- c) Rundskriv fra Udir 3-2009 Særlege problemstillinger i samband med retten til skyss

Utvalg for tjenesteutviklings behandling 10.11.2010:

Odd Jørgen Steen, A fremmet følgende tilleggsforslag:

Saken fremmes på nytt for utvalg for tjenesteutvikling etter høringsrunde.

Administrasjons forslag til vedtak med Odd Jørgens Steens tilleggsforslag ble enstemmig innstilt

Vedtak:

Saken fremmes på nytt for utvalg for tjenesteutvikling etter høringsrunde.



Saksbehandler: Kjell-Arne Ekeberg

Arknr.: 280 A76 &23 Arkivsak: 10/2133-1

BEHANDLING:

Rådet for likestilling av funksjonshemmede
Utvalg for tjenesteutvikling
Kommunestyret

SAKNR

18/10
27/10
/

DATO

06.12.2010
08.12.2010

**AVTALE OM SAMARBEID OM FOLLO BARNE- OG UNGDOMSSKOLE
ORGANISERT ETTER VERTSKOMMUNEMODELLEN**

Forslag til vedtak:

1. Vedlagte forslag til ny avtale om eierskap og drift av Follo barne- og ungdomsskole etter vertskommunemodellen godkjennes.
2. Nesodden kommunes vedtatte innbetaling av kr1.988.000 benyttes til nødvendig oppgradering av skolen.
3. Det nye avtalen søkes gjennomført fra 01.01.2011.
4. Rådmannen ved kommunalsjef for oppvekst, er Ski kommunes representant i Rådgivende utvalg

Ingress/hovedbuskap

Samarbeidsavtalen fra 1986 er ikke lenger tilstrekkelig som juridisk grunnlag for drift og styring. FBU foreslås hjemlet i kommuneloven § 27 Inter-kommunalt og interfylkeskommunalt samarbeid.

Saksopplysninger:

Ski kommune har de siste ti år nær kontinuerlig arbeidet for å få en tidsmessig formalisering av drift og eierskap av FBU. Ski kommune har stilt seg åpen for forskjellige eier- og driftsformer. Kommunestyret i Ski har tre ganger tidligere dette tiåret behandlet ny sak om eierformen til FBU, første gang den 20. juni 2001. (Det ble foreslått IKS-modell. Saken ble ikke behandlet i de øvrige eierkommunene). Andre gang den 17.11.04, (KST-sak 0074/04) med forslag om at Ski kommune skulle overta eierskapet alene, og tredje gang den 15.06.05 (KST-sak 0059/05). Her ble det på ny foreslått å tiltre en avtale om FBU organisert som et IKS. Ingen av de tre gangene førte til endring av den opprinnelige samarbeidsavtalen fra 1986.

Sak om framtidig eierskap og drift av FBU, nå iht. kommuneloven § 27, ble behandlet i sak 50/10 den 29.10.10 i Ordførermøtet i Follo. Ordførermøtet vedtok å anbefale at vedlagte sak fremmes likeartet for kommunestyrene i eierkommunene. (Se vedlegg 1: *Sak om framtidig eierskap og drift av FBU behandlet 29.10.10 i Ordførermøtet* og vedlegg 2: *Forslag til ny Avtale om samarbeid om Follo barne- og ungdomsskole mellom Enebakk kommune, Frogn kommune, Nesodden kommune, Oppegård kommune, Vestby kommune, Ås kommune og Ski kommune (vertskommune)*).

Som følge av at Nesodden kommune har vedtatt å betale inn nær 2 mkr, vil også Nesodden med det foreliggende forslaget få en eieradel, som tilsvarer deres innbyggertall. De øvrige eierkommunens eierandel reduseres dermed tilsvarende. Ski kommunes eierandel er pt. ca 27 % og vil bli ca 23 % iht. herværende forslag.

For øvrige saksopplysninger, se vedlegg 1.

Vurdering

Rådmannen vil framholde at den nåværende eier- og styringsmodellen gjennom flere år ikke har vært tidsmessig. Rådmannen anbefaler at Ski kommune deltar som aktiv medeier i FBU, organisert etter kommuneloven § 27. Siden Ski vil være vertskommune iht. kommuneloven § 27, vil rådmannen anføre at Ski kommune både er motivert for - og ser seg kompetent til - å fylle denne rollen. Ski kommunes pedagogisk psykologiske tjeneste vil få PPT-ansvaret for alle barna/elevne på FBU, og vil måtte styrkes. Kostnadene ved dette vil dekkes gjennom påslag i elevprisen. Rådmannen mener at den foreslåtte modellen trolig vil sikre et alternativ til de av våre elever, som ut fra en faglig utredning og ut fra elevens og de foresattes ønske, vil ha/har større utbytte av å gå på FBU enn på sin nærscole.

For øvrig slutter rådmannen seg til de vurderinger som framkommer i vedlegg 1.

Økonomiske konsekvenser:

Ut fra dagens kostnadsnivå anslås elevprisen å bli ca 339.000 kr, mot pt. 335.000 kr. Ski kommune har pt. 19 plasser, hvilket altså medfører en årlig merkostnad på ca 80.000 kr.

Konsekvenser for bærekraftig utvikling:

Den foreslåtte valg av eier- og driftsform vil trolig medføre at FBU får en mer forutsigbar og bærekraftig utvikling.

Konklusjon

Rådmannen tilrår at Ski kommune tiltrer forslaget til ny eierskaps- og driftsavtale for Follo barne- og ungdomsskole.

Ski, 05.11.10

Audun Fiskvik.
rådmann

Kjell Arne Ekeberg
kommunalsjef, oppvekst.

som følger saken:

a) Forslag til felles saksframlegg: Sak om framtidig eierskap og drift av FBU behandlet 29.10.10 i Ordførermøtet.

Saken har følgende vedlegg:

1. Forslag til ny avtale om samarbeid om Follo barne- og ungdomsskole mellom Enebakk kommune, Frogn kommune, Nesodden kommune, Oppedgård kommune, Vestby kommune, Ås kommune og Ski kommune (vertskommune).
2. Samarbeidsavtalen av 1986.
3. Oversikt av 2010 over behov for oppgradering og vedlikeholdsetterslep

Vedlegg som ligger i saksmappen:

KST-sak 0074/04) 17.11.04, med forslag om at Ski kommune skulle overta eierskapet alene
KST-sak 0059/05. 15.06.05, med forslag om at avtale FBU organiseres som et IKS



Saksbehandler: Eli Thomassen

Arknr.: F00 &31

Arkivsak: 10/2249-1

BEHANDLING:

Utvalg for tjenesteutvikling

SAKNR

28/10

DATO

08.12.2010

KVALIFISERINGSPROGRAMMET 2011

Forslag til vedtak:

Normtallet for antallet deltakere i kvalifiseringprogrammet i Ski i 2011 settes til gjennomsnittlig 45 deltakere pr mnd.

Ingress/hovedbudskap:

Driften av kvalifiseringsprogrammet har frem til og med 2010 vært finansiert via øremerkede tilskudd. Fra 2011 inngår finansieringen i kommunens rammetilskudd og det er derfor ønskelig at det fra politisk nivå tas stilling til hva som skal være kommunens normtall for deltagelse i programmet.

Saksopplysninger:

Kvalifiseringsprogrammet (KVP) ble startet som kommunalt tiltak samtidig som NAV-reformen ble innført med NAV-kontorer i kommunene. Målgruppen for tiltaket er sosialhjelpsmottakere som får tilbud om et aktivt program med stabil inntekt som alternativ til å motta sosialhjelp over tid. For perioden 2008 til og med 2010 ble det gitt et øremerket tilskudd til kommunen som skal dekke deler av utgiftene til kvalifiseringsstønad og drift av programmet. Fra 2011 inngår dette tilskuddet som en del av kommunens rammetilskudd.

Pr september 2010 har det vært totalt 72 deltakere i kvalifiseringsprogrammet. 33 av disse er avsluttet i denne perioden. Målsettingen er at brukerne i løpet av perioden de er med i programmet skal få avklart om de kan gå ut i ordinært arbeid eller om de er varig uten arbeidsevne. 17 av 33 har kommet i hel- eller deltids arbeid på ordinære vilkår eller gjennom lønnstilskudd. 4 har økonomisk sosialhjelp i påvente av å bli utredet med sikte på uføretrygd. De øvrige er på andre statlige ytelser, har flyttet fra kommunen eller av andre grunner ikke har behov for økonomisk sosialhjelp.

Brukerne av kvalifiseringsprogrammet har blitt rekruttert i samarbeid med veilederne som arbeider med oppfølging av disse. En stilling som sosialkonsulent har blitt øremerket til oppfølging av deltakerne og det har blitt opprettet to stillinger fra budsjettåret 2009 for å styrke oppfølgingsarbeidet i KVP. Disse stillingene fordeler seg på to veiledere som følger opp brukere på alle tiltakene og en arbeidsleder som har ansvar for en arbeidstreningsgruppe som er et lavterskeltiltak. Kvaliteten på dette arbeidet påvirkes av hvor tett oppfølging som kan gis til hver deltaker og hver av veilederne har ca 20 deltakere hver.

Måltallene for KVP er gitt av arbeids- og velferdsdirektoratet og var i 2008 56 deltakere, i 2009 61 deltakere og i 2010 48 deltakere i gjennomsnitt. Tilskuddet gis i 2011 som en del av kommunens ramme og det gis ikke noe måltall for dette året. Tilskuddet gis ut fra et anslag på at det skal dekke utgiftene til 37 deltakere i gjennomsnitt og det vil være opp til kommunen å fastsette ønsket nivå på dette i 2011.

Vurdering:

Arbeidet med KVP i Ski har bidratt til å redusere antallet sosialhjelpsmottakere i perioden. Det er fortsatt en høy andel som har økonomisk sosialhjelp som hovedinntekt. KVP anses som et egnet virkemiddel for å gi flere av disse hjelp til å prøve ut arbeidsevne og mulighet til å komme ut i arbeid. Det vil derfor være viktig å ha mulighet til å rekruttere flere inn i KVP også i 2011.

Økonomiske konsekvenser:

På kort sikt er effekten av KVP at det oppnås noe innsparingseffekt. I 2009 var det gjennomsnittlig 60 deltakere i KVP. Økonomisk ga dette et positivt resultat på ca 2 mill på dette årets budsjett. Deltakerne i KVP får kvalifiseringsstønad i stedet for økonomisk sosialhjelp. Kommunen utbetaler stønad og har driftsutgifter og lønnsutgifter til programmet. Kommunen får tilskudd fra staten som dekker deler av utgiftene til programmet og resten dekkes over innspart sosialhjelp. På lengre sikt er effekten større ved at flere enn ellers er i stand til å gå ut i ordinært arbeid og at dette skjer tidligere gjennom deltakelsen i KVP.

Det vil være mulig å holde et nivå på 45 plasser i KVP i 2011 innenfor den økonomiske budsjettammen til NAV Ski. Ved å bruke den eksisterende bemanningen vil utgiftene primært komme som høyere utbetalinger på kvalifiseringsstønad. Dette kan dekkes ved lavere utgifter på økonomisk sosialhjelp og ved at flere i KVP gir mulighet til at flere kvalifiserer seg til å gå ut i arbeid gjennom året.

Konsekvenser for bærekraftig utvikling:

En satsing på kvalifiseringsprogrammet vil gi mulighet til gradvis utfasing av økonomisk sosialhjelp som en langtids inntektssikring for de som ikke har egne inntekter. Sosialhjelp vil primært brukes over kortvarige perioder som krisehjelp slik som sosialtjenestelovens intensjon også er.

Ski, 23.11.10

Audun Fiskvik
rådmann

Eli Thomassen
kommunalsjef levekår

Vedlegg som følger saken:

a) Kpoi av brev fra Nav : kvalifiseringsprogrammet- gjennomføring 2011.



Saksbehandler: Eli Thomassen

Arknr.: X60 &32

Arkivsak: 10/2256-1

BEHANDLING:

SAKNR

DATO

Utvalg for tjenesteutvikling

29/10

08.12.2010

BRUKERUNDERSØKELSE NAV SKI

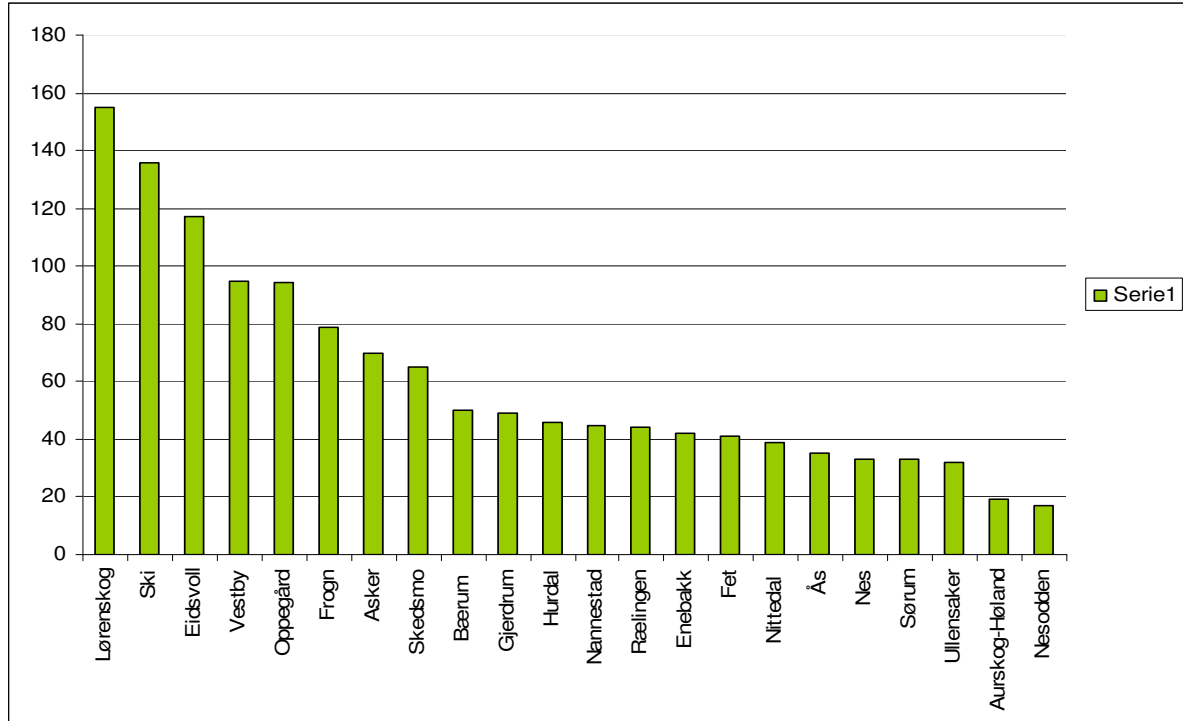
Forslag til vedtak:

Resultatene fra brukerundersøkelsen ved NAV Ski tas til orientering.

Saksopplysninger:

Det ble i september gjennomført en brukerundersøkelse blant brukerne ved NAV-kontorene i Akershus. Alle brukerne i løpet av to uker som henvendte seg i publikumsmottak og på telefon fikk tilbud om å delta på undersøkelsen. Undersøkelsen i mottaket ble gjennomført ved at brukerne fikk tilbud om å fylle ut spørreskjema på data ved bruk av publikums-PC og på telefon ved at de fikk tilbud om å få tilsendt en link til spørreskjema til sin mailadresse. 138 brukere svarte i mottaket og 53 brukere svarte på undersøkelsen de fikk tilsendt. Dette ga 191 respondenter og var det høyeste antall besvarelser i fylket.

Besvarelsene i publikumsmottaket fordeler seg slik:



Spørsmålene dreier seg om opplevd brukerservice og kvalitet på informasjon. 91,1 % av brukerne som svarte i mottaket oppgir at de fullt ut eller delvis fikk den hjelpen de hadde behov for. Svarene viste at brukerne gjennomgående er mer fornøyd med NAV i Ski enn det som er gjennomsnittresultatene for fylket.

Svarene for begge undersøkelsene er lagt ved saken.

Vurdering:

Undersøkelsen er gjennomført med et høyt antall respondenter. Dette gir grunnlag for at besvarelsen er representativ for brukergruppen ved NAV i Ski. Tilbakemeldingen fra brukerne gjennom denne undersøkelsen er at brukerne for det meste er fornøyd med måten de blir møtt på i NAV og de tjenestene de får. Enkelte områder, som fagkompetanse på telefon, har noe lavere skår og viser at det er noen områder som trenger kompetanseheving framover.

Økonomiske konsekvenser:

Ingen

Konsekvenser for bærekraftig utvikling:

Besvarelsen i brukerundersøkelsen gir grunnlag for å vurdere hvordan NAV-reformen og NAV-kontoret er mottatt i Ski. Den er en hjelp til å sette fokus på de områdene som kan bidra til å gi bedre service og tjenester til kontorets brukere.

Ski, 24.11.10

Audun Fiskvik
rådmann

Eli Thomassen
kommunalsjef levekår

Vedlegg som følger saken:

- a) Brukerundersøkelse besvart i publikumsmottaket
- b) Brukerundersøkelse besvart pr. e-post



Saksbehandler: Eli Thomassen

Arknr.: F30 &73

Arkivsak: 10/2271-1

BEHANDLING:

Utvalg for tjenesteutvikling
Kommunestyret

SAKNR

30/10
/

DATO

08.12.2010

FLYKTNINGEGUIDE

Saksordfører: Anne Marit Holene

Forslag til vedtak:

Det tas til orientering at Nav Ski og Ski Røde Kors inngår avtale om å starte en ordning med flyktningeguide i Ski.

Ingress/hovedbudskap:

Da det hvert år bosettes flyktninger i Ski kommune, anses det som hensiktsmessig med tiltak for å få en smidigere inkludering og integrering i kommunen. Flyktningeguiden er en frivillig tjeneste både for guide og flyktning.

Saksopplysninger:

Flere av Røde Kors' lokalkontor har startet med flyktningeguide. I samarbeid med Ski Røde Kors ønsker Ski kommune å utvide sitt tilbud til flyktninger som er bosatt i kommunen.

En flyktningeguide er en frivillig person som kan hjelpe flyktningen til å bli kjent med nærmiljøet og ulike sider ved det norske samfunnet. En flyktningeguide kan derfor fremme integreringen ved å være et bindeledd mellom flyktningen og lokalsamfunnet. I tillegg til å opplyse om praktiske ordninger i lokalsamfunnet er samværet mellom guide og flyktning viktig. Det er frivillig for flyktningen å delta i tilbudet.

Vurdering:

Ski kommune får hvert år anmodning fra IMDi om å bosette et visst antall flyktninger. De som blir bosatt er en mangfoldig gruppe av mennesker, med ulik bagasje, behov og ønsker for fremtiden. Når flyktningen blir bosatt i kommunen møter de mange utfordringer i det nye samfunnet en blir bosatt i. Utfordringene kan være knyttet til alt fra manglende norskkunnskaper til usikkerhet i forhold til økonomisk forståelse.

For å fremme en god integrering kan en flyktningeguide være hensiktsmessig. Det at flyktningen har en norsktalende person som ikke er ansatt ved et offentlig kontor, kan ha positive ringvirkninger for begge parter. I tillegg kan en kontakt med det norske samfunnet gjennom en person ha positiv effekt i forhold til å bygge nettverk, og det å sosialiseres inn i det lokalsamfunnet en bor i.

Koblingen mellom guide og flyktning gjøres av Ski Røde Kors. Det legges vekt på interesser og bakgrunn, slik at guide og flyktning kan ha noe til felles. Har man noe til felles, er det større sjanse for at partene vil ha glede og nytte av koblingen.

Det er en utfordring for Ski Røde Kors å rekruttere flyktningeguides, samtidig som det er en utfordring for NAV Ski å rekruttere flyktninger som ønsker en guide. En samarbeidsavtale mellom de to partene vil derfor iverksettes for å fremme dette arbeidet.

Per dags dato er det rundt femti flyktninger som har introduksjonsprogram i kommunen. Mange av disse har kommet med forespørsel om å få en flyktningeguide. I tillegg er det en rekke frivillige fra lokalsamfunnet som allerede har vist interesse i å være flyktningeguide. Det er derfor mange som vil nyte godt av ordningen.

Økonomiske konsekvenser:

Ski Røde Kors drifter sitt arbeid med flyktningeguide. Guide og flyktning betaler selv de utgifter som treffene dem i mellom måtte ha.

Avtalen om flyktningeguide gir ingen budsjettmessige konsekvenser for kommunen.

Konsekvenser for bærekraftig utvikling:

En flyktningeguide kan gjøre stor forskjell i livet til både flyktningen og guiden. En kobling kan ha mye å si i forhold til å få en positiv opplevelse av å bo i Ski kommune, samt føle en tilhørighet til lokalsamfunnet.

Ski, 25.11.10

Audun Fiskvik
rådmann

Eli Thomassen
kommunalsjef levekår

Vedlegg som følger saken:

a) Samarbeidsavtale flyktningeguide



Saksbehandler: Kjell-Arne Ekeberg

Arknr.: B00 &32

Arkivsak: 10/2274-1

BEHANDLING:

Utvalg for tjenesteutvikling
Kommunestyret

SAKNR

31/10
/

DATO

08.12.2010

TILSTANDSRAPPORT; GRUNNSKOLEN I SKI KOMMUNE FOR SKOLEÅRET 2009-10

Forslag til vedtak:

1. Forslaget til tilstandsrapport vedtas og legges inn på Utdanningsdirektoratets nettside, som Ski kommunes rapport.
2. Kommunestyret, som skoleeier, forutsettes at man fortsetter arbeidet med en best mulig læringssituasjon for elevene i Ski. Heri ligger målet om at skoleverket i Ski skal være blant den beste tredjedelen i landet på alle områder det foretas nasjonale målinger.
3. Når det gjelder mobbing, gjelder fortsatt visjonen om at ingen elever i grunnskolen i Ski skal oppleve mobbing og trakassering.

Ingress/hovedbudskap

Alle kommuner må nå utarbeide en tilstandsrapport for sitt grunnskoletilbud. Tilstandsrapporten avløser den tidligere, årlige kommunestyresaken *Nasjonale og lokale prøver i Ski kommune*. Tilstandsrapporten bekrefter at skoleverket i Ski kommune i hovedsak gir et godt tilbud. Dette gjelder både grunnskolens faglige - og sosialiserende oppdrag.

Saksopplysninger:

Denne saken er en erstatning for tidligere årlig sak til kommunestyret; *Nasjonale og lokale prøver i Ski kommune*, sist sak 130/09 i kommunestyret 16.12.09.

Kommunestyret i Ski kommune vedtok 23.9.2009 at resultatmålet for nasjonale prøver er følgende: *"Målet for skolene i Ski kommune er at de skal ligge i den øvre 1/3 av skolene i landet."*

Tilstandsrapporten tar for seg følgende hovedområder:

- Den tallmessige relasjonen elever – undervisningspersonale.
- Læringsmiljøet
- Læringsresultater innefor områdene lesing, regning og engelsk.
- Sammenhengen mellom standpunkt karakterer og eksamensresultater
- Grunnskolepoeng for avgangselevne.
- Overgang fra grunnskole til videregående skole, andelen av elevene som begynner i videregående opplæring.
- Kommunens system for oppfølging av skoleverket..

Det vises til vedlagte tilstandsrapport, pkt. 1 Sammendrag og til rapportens utdyping av de enkelte ovennevnte områder, se vedlegg a. Når det gjelder nasjonale prøver, som tilstandsrapporten omhandler, er det gitt en generell orientering om disse i vedlegg b.

I tillegg inneholder herværende sak, i likhet med den tidligere, årlige saken, et avsnitt om avholdte lokale kartleggingsprøver og - tester i skoleåret 2009 - 10. Disse prøvene brukes iht. *Kommunal standard for kartlegging*, som brukes som evaluering av den enkelte elevs utbytte, og videre oppfølging av den enkelt skole fra kommunenivået. Den kommunale kartleggingsstandarden i Ski er satt sammen av en rekke ulike prøver. På 1. og 2. trinn benyttes nasjonale kartleggingsprøver utarbeidet av Utdanningsdirektoratet for å måle lese-, skrive- og regneferdigheter. På øvrige trinn benyttes ulike standardiserte kartleggingsprøver, som har vært i bruk i Ski-skolene over lengre tid

De obligatoriske kartleggingsprøvene i Ski er valgt ut av PPT i samarbeid med skolene. Det vurderes kontinuerlig hvorvidt det finnes andre prøver som er mer hensiktsmessige å benytte enn de som pr nå er i bruk.

(Vedlegg c)

Ski kommune har seks barneskoler, to ungdomsskoler, to 1-10 skoler og en fådelt skole, Skotbu skole, for 1.-4. trinn. Denne er administrativt lagt til Kråkstad skole, og elevene telles under denne. Det blir dermed åtte skoler på barnetrinnet og fire på ungdomstrinnet. I den grad man i vedlegg c beskriver resultatene fra enkeltskoler, er skolene på barnetrinnet nummerert fra 1 til 8, og på ungdomstrinnet fra A til D.

Elever, som uomtvistelig ikke har utbytte av kartleggingen, kan fritas av rektor i samarbeid med foresatte. På mange skoler og trinn har alle gjennomført kartleggingen. Det vil si at en del elever som har spesialundervisning og periodevis ikke følger kompetansemålene for sitt trinn, grunnet eksempelvis generelle lærevansker, spesifikke lese- og skrivevansker eller oppmerksomhetsvansker, også har gjennomført prøvene. Dette må man ta med i betraktningen når media presenterer prøveresultatene i de enkelte kommuner..

Faglitteratur og forskning viser at en viss andel av befolkningen har lærevansker, lese- og skrivevansker, oppmerksomhetsvansker og andre utfordringer / diagnoser. Prosentvis anslår man gjerne at mellom 5 og 10 % av elevmassen har en eller annen form for og grad av lærevanske. Sett i lys av normalfordelingskurven (Gauss-kurven), er det også statistisk sett forventet at et mindretall har svake faglige prestasjoner, de aller fleste vil ha middels faglige prestasjoner, mens et mindretall vil ha svært gode faglige prestasjoner. Gitt at befolkningen i Ski kommune er forholdsvis representativ sammenlignet med befolkningen på landsbasis, kan en slik tendens i grove trekk også forventes i Ski. Dette står selvsagt ikke i motsetning til det å ha en kontinuerlig målsetning om å heve alle elevene til et stadig høyere faglig nivå, ut ifra egne evner og forutsetninger. Både nasjonal- og internasjonal forskning understreker at foreldrene er den viktigste enkeltkomponenten bak elevenes læringsresultater.

I Ski kommune har i dag ca 8 % av elevene i grunnskolen enkeltvedtak om spesialundervisning På landsbasis er tallet ca.7 %. (Våre tall inkluderer elever ved Follo barne- og ungdomsskole, Ski ungdomsskole avd. Verkstedvegen skole og Vevelstadåsen skole avd. Toppen, samt elever vi kjøper plass for på Sofiemyrtoppen, Oppedgård kommune).

Vurdering:

Rådmannen mener det er verdifullt at man på skolene drøfter og analyserer resultatene når det er gjennomført prøver og undersøkelser. Kontaktlærerne planlegger deretter hvordan de vil jobbe videre ut fra prøveresultatene og tar dette opp i elev- og utviklingssamtaler. Større undersøkelser blir tatt opp i samlet personale og i FAU (Foreldrenes arbeidsutvalg). Resultatene fra nasjonale prøver tas opp på foreldremøter. Her presenteres også tiltak skolen ønsker å sette i verk for å bedre aktuelle områder. Rektor tar opp med den enkelte kontaktlærer hvordan han/hun har jobbet med undersøkelsene og resultatene i årlige medarbeidersamtaler. Rektor bringer sine vurderinger til kommunalsjefen, som rapporterer til politikerne gjennom den årlige tilsynsrapporten. Rådmannen peker på at disse prosedyrene er nedfelt i Ski kommunes *System for tilsyn, vurdering og kvalitetsutvikling*. Etter

rådmannens vurdering sikrer dette at de nasjonale prøvene og de kommunale testene får en læringsfremmende effekt.

Elevene i Ski konkurrerer om de samme plassene på videregående skoler. Rådmannen ser seg derfor tilfreds med at skolene i Ski samarbeider om felles vurderingspraksis.

Hensikten med de nasjonale prøvene er å vurdere i hvilken grad skolen lykkes med å utvikle elevenes grunnleggende ferdigheter. De fem grunnleggende ferdighetene er:

- å kunne uttrykke seg muntlig
- å kunne uttrykke seg skriftlig
- å kunne lese
- å kunne regne
- å kunne bruke digitale verktøy

Rådmannen peker på at disse fem ferdighetene er viktige redskaper for læring og utvikling i de aller fleste fag, og for å kunne delta i skole, samfunns- og arbeidsliv. De er også viktige for elevenes personlige utvikling og allmenndannelse. For å sikre kontinuerlig utvikling av elevenes grunnleggende ferdigheter gjennom det 13-årige løpet, er ferdighetene integrert i læreplaner for alle fag på alle relevante årstrinn. Elevene blir testet på 5. og 8. (fra høsten 2010 også på 9. trinn.)

Kommunestyret i Ski kommune vedtok 23.9.2009 at resultatmålet for nasjonale prøver er følgende: *"Målet for skolene i Ski kommune er at de skal ligge i den øvre 1/3 av skolene i landet."* Når vi ser på gjennomsnittet i Ski, ble dette målet nådd allerede i 2009.

Rådmannen er spesielt tilfreds med resultatene på de nasjonale prøvene i lesing. De viser at de fleste skolene i Ski har svært gode resultat. Dette viser at satsingen skolene de siste årene har hatt, og fortsatt har, på lesing som grunnleggende ferdighet, har gitt gode resultat.

Skolene gjennomfører også obligatoriske kartleggingsprøver i regning/tallforståelse på 2. trinn og i lesing på 1. og 2. trinn. I mangel av nasjonale prøver på alle klassetrinn, benyttes også andre kartleggingsprøver. Det hadde vært ønskelig i større grad å ha hatt tilgang til et enhetlig prøvesett, som gjorde resultatene fra år til år mer direkte sammenlignbare. Dette ville gjort analysearbeidet enklere både lokalt og sentralt.

Resultatene på de kommunale kartleggingsprøvene er naturlig nok varierte. Det er variasjoner både mellom skolene og mellom trinnene på den enkelte skole. (Se vedlegg c).

Elevundersøkelsen er en nettbasert undersøkelse der elevene vurderer sitt eget læringsmiljø. Undersøkelsen er obligatorisk på 7. og 10. trinn. Skoleeier har valgt å legge hovedvekten på to områder; mobbing og faglig veiledning. I *Elevundersøkelsen* defineres mobbing som "gjentatt negativ eller ondsinnet adferd fra én eller flere rettet mot en elev som har vanskelig for å forsvare seg". Gjentatt erting på en ubehagelig og sårende måte er også mobbing. Rådmannen vil her spesielt framheve at selv om ambisjonsnivået om at ingen elever skal bli mobbet ikke er oppfylt, er utviklingen positiv. I 2009 var snittet for skolene i Ski 1,4, som var likt med snittet i Akershus og nasjonalt. På 7. trinn var snittet 1,3, mens snittet var 1,5 på 10. trinn i Ski. Skoleåret 2009-10 er scoren 1,3 på både 7. og 10. trinn. Færre elever enn foregående skoleår opplever mobbing på skolen. Rådmannen har merket seg at Ski kommune nå ligger bedre an enn sammenlignbare kommuner og landet for øvrig. Det andre satsningsområdet, elevenes opplevelse av faglig veiledning, viser i hvilken grad elevene mener at de får god veiledning i fagene, om elevene mener at lærerne forteller hva de bør gjøre for å bli bedre i fagene, og om elevene opplever at de får faglig hjelp når de trenger dette. Rådmannen ser det positive i en bedring både på 7. trinn (fra 3,3 til 3,5), men peker på at scoren er uforandret på 10. trinn (3,1), som tilsvarer landsgjennomsnittet.

Økonomiske konsekvenser:

En fortsatt målbevisst satsning i årene framover vil trolig føre til reduserte behov for ekstra ressurser til de av barna/elevene, som har store behov for kostnadskreven støtte. Frigjorte ressurser vil benyttes til å gi alle elever et bedre opplæringstilbud

Konsekvenser for bærekraftig utvikling:

Skoleverket vil fortsette arbeidet med å være en bærekraftig del av Ski kommunes virksomhet.

Konklusjon:

Skoleverket i Ski kommune gir i hovedsak et godt tilbud. Dette gjelder både grunnskolens faglige - og sosialiserende oppdrag.

Lokalitetene i skoleåret 2009-10 var ikke tilfredsstillende ved tre av skolene. I løpet av skoleåret har man ferdigstilt utbyggings- og utbedringsarbeid ved to av disse skolene. Den tredje skolens anlegg er vedtatt utbedret, og planlegging pågår.

Rådmannen ønsker at man fortsatt prioriterer følgende områder:

- Positivt læringsmiljø og holdningsskapende arbeid. Fortsatt søkelys på elevenes arbeids- og læringsmiljø samt arbeid mot mobbing. Tre av skolene er blitt "PALS-skoler". (Positiv Atferd, støttende Læringsmiljø og Samhandling). Ledelsen og personalet mottar ekstern veiledning fra Atferdssenteret / Torshov kompetansesenter og fra kommunes PPT, for å forberede metoden tatt i bruk ovenfor barna/elevene fra neste skoleår. Rådmannen forventer at flere av skolene følger på, slik at alle kommunens skoler om noen år arbeider etter PALS-metoden
- Fortsatt arbeid med lesing som grunnleggende ferdighet på alle trinn. Lesing er en grunnleggende forutsetning for godt læringsutbytte. Dette gjelder også i realfag på ungdomstrinnet.
- Vurdering. Det skal arbeides videre med å innarbeide gode rutiner for undervisningsvurdering på alle trinn.
- Skoleeier vil fortsette å følge opp og analysere resultatene fra nasjonale prøver og kartleggingsprøvene i samarbeid med skolene, PPT og skolefaglig spesialrådgiver i Administrasjons - og IKTavdelingen. Skoleeier vil følge opp resultatene med den enkelte skole i årlige skoleeierbesøk.

Ski, 26.11.10

Audun Fiskvik
rådmann

Kjell-Arne Ekeberg
kommunalsjef oppvekst

Vedlegg som følger saken:

- a) Tilstandsrapport, grunnskolen i Ski kommune.
- b) Om nasjonale prøver
- c) Kommunale kartleggingsprøver 2009-2010



Saksbehandler: Kjell-Arne Ekeberg

Arknr.: A22 &00

Arkivsak: 10/2275-1

BEHANDLING:

Utvalg for tjenesteutvikling
Kommunestyret

SAKNR

32/10
/

DATO

08.12.2010

FORSLAG TIL ENDRING AV VEDTEKTENES PKT 11 OG 15 FOR KOMMUNALE SKOLEFRITIDSORDNINGER (SFO) I SKI KOMMUNE

Forslag til vedtak:

1. 10-timerstilbudet, foreslås å opphøre med virkning skoleslutt sommeren 2011.
2. Tilbudet om én ukes ekstra SFO- tilbud i skolens ferie foreslås å opphøre med virkning fra sommeren 2011.
3. SFO- tilbudet onsdag før skjærtorsdag opphører med virkning fra påsken 2011.

Ingress/hovedbudskap

De nye tilbudene med mulighet for å kjøpe SFO-tilbud valgfritt 10 timer pr. uke og tilbudet om å kjøpe 10 – timerstilbudet, ble benyttet av så få barn, at det ikke er hensiktsmessig å fortsette med disse tilbudene. Onsdag før Skjærtorsdag holdes stengt, slik som i barnehagene.

Det vises til der man vedtok i forbindelse med forslaget om ” Evalueringen bes utført i løpet av høsten, og legges fram for kommunestyret i november 2010.

Saksopplysninger:

Det foreliggende forslag til vedtektsendringer har vært sendt Kommunalt foreldreråd, KFAU, se deres høringsvar vedlagt.

Dagens SFO- vedtekter ble vedtatt av kommunestyret 28.10.09 (KST 100/09).

Forslaget om å kutte ut 10-timerstilbudet var oppe i kommunestyret 16.06.10, KST-sak 121/09. Man vedtok her å utsette beslutningen i påvente av ny sak der man evaluerer 10- timerstilbudet og den ekstra ferieuken i juli.

Her er erfaringene med de nye ordningene med hhv.10-timerstilbudet og en ekstra uke med SFO-tilbud i skolens sommerferie:

- 10 – timerstilbudet blir benyttet kun av 5 barn i hele kommunen.
- Ekstra sommerferieuke ble benyttet av 3 barn fra Langhus skole og 1 fra Siggerud.

Her bør det være et minimum antall barn for eksempel. 10 barn pr. dag for at dette skal gjennomføres. Man må ha 2 voksne på jobb, samt at de skal avvikle ferie siden, noe som er økonomisk uheldig.

Vurdering:

Rådmannen har merket seg at KFAU ikke har vesentlige motforestillinger til det framlagte forslaget til å fjerne sommertilbudet og å holde onsdag før Skjærtorsdag stengt. Når det gjelder 10-timerstilbudet, ser KFAU helst at tilbudet opprettholdes. Rådmannen sier seg enig i at liten bruk av tilbudene bl.a. kan skyldes at foresatte syns tilbudene er uforholdsmessige dyre. Rådmannen vil påpeke at det medfører et ikke-ubetydelig merarbeid å administrere slike ekstratilbud. Disse tilbudene blir følgelig relativt dyre når kostnadene skal lignes ut på et lite antall brukertimer. Rådmannen vil videre anføre at en ekstra åpningsuke i sommerferien betyr det at man som et minimum må holde én SFO åpen med to ansatte til stede. Tiltaket gikk med underskudd, siden kun fire barn benyttet tilbudet sommeren 2010.

Ut fra erfaringene, og behovet for en kostnadseffektiv drift, vurderer rådmannen det som lite hensiktsmessig verken å opprettholde sommertilbudet eller *10-timerstilbudet*.

Når det gjelder å holde stengt onsdag før Skjærtorsdag, vises til tilsvarende justering av vedtektene for barnehagene. Her påpekte rådmannen at tilbudet ble så lite og uforutsigbart benyttet - at det ikke var hensiktsmessig å holde oppe. De ansatts fagforeninger påpekte, og har framholdt også når det gjelder å stenge SFO nevnte onsdag – at dette ikke må medføre at de ansatte blir pålagt å benytte en feriedag. Rådmannen kan ikke se at et slikt pålegg er nødvendig, siden de aller fleste ansatte vil kunne ha timer å avspasere denne onsdagen.

Økonomiske konsekvenser:

De foreslåtte endringene vil redusere bruken av det knappe budsjettet til vikarer og overtid, som dermed kan brukes til sitt egentlige formål.

Konsekvenser for bærekraftig utvikling:

Vedtektsjusteringene vil bidra til en bedre ressursbruk.

Konklusjon:

Dagens SFO vedtekter justeres ved at man endrer pkt 11 og 15, ved at 10-timerstilbudet og tilbudet om én ukes ekstra SFO- tilbud i skolenes ferie opphører. SFO- tilbudet onsdag før skjærtorsdag harmoniseres med vedtektene for barnehagene. Tilbudet opphører med virkning fra påsken 2011.

Ski, 26.11.2010
Audun Fiskvik
rådmann

Kjell-Arne Ekeberg
kommunalsjef oppvekst

Vedlegg som følger saken:

- a) Vedtekter for SFO i Ski kommune gjeldende fra 01.01.2010.
- b) Forslag til vedtekter for SFO i Ski kommune gjeldende fra 01.01.2011.
- c) Høringsuttalelse fra KFAU.



Saksbehandler: Eli Thomassen

Arknr.: F40

Arkivsak: 10/2277-1

BEHANDLING:

Utvalg for tjenesteutvikling
Kommunestyret

SAKNR

33/10
/

DATO

08.12.2010

SØKNAD OM ØREMERKEDE MIDLER TIL BARNEVERNSTJENESTEN

Forslag til vedtak:

Ski kommune oversender Fylkesmannen i Oslo og Akershus, søknad om øremerkede midler til barnevernstjenesten. Det søkes om midler til 2 stillinger som barnevernskonsulenter og 1 stilling som benyttes til kompetanse- og kvalitetstiltak, totalt 1,8 mill. kroner.

Ingress/hovedbudskap:

I statsbudsjettet for 2011 er det foreslått avsatte 240 mill.kroner til en styrkning av det kommunale barnevernet. Midlene er øremerket formålet og de enkelte kommunene må søke om midler. Saken legges frem slik at Ski kommune kan søke midler innen fristen som er satt til 31.12.10.

Saksopplysninger:

I statsbudsjettet for 2010 ble det av de "frie midler" som kommunene tildeles lagt til grunn at det skulle opprettes 400 nye stillinger i det kommunale barnevernet. På bakgrunn av at man ikke oppnådde denne målsetting idet resultatet var ca. 170 stillinger har man i forslag til statsbudsjett for 2011 foreslått en øremerket styrkning av det kommunale barnevernet. Det er i denne forbindelse foreslått avsatt 240 mill. til formålet. Av rundskriv Q-31/2010 framgår det at "*Regjeringen legger opp til å foreslå at midlene videreføres også ut over 2011*", men at dette vil bli tatt opp i forbindelse med de årlige budsjettproposisjonene.

Tildeling av midler til kommunene skal gjøres av fylkesmennene. Det avsettes 7,2 mill til deres administrering av midlene, dvs, den reelle styrkning utgjør ca. 232 mill. Av dette skal 27,1 mill fordeles i Akershus.

Kommunene må søke om midler. Søknadsfrist er 31.12.10 og gjøres på særskilt søknadsskjema. Fylkesmennene skal behandle søknadene senest 15.02.11. Før kommunens søknad blir behandlet hos fylkesmannen skal søknaden være politisk behandlet i kommunen.

Behandling av søknad

I rundskriv Q-31/2010 har departementet "*utarbeidet en modell for rangering av kommunene*". Denne modellen er bygget opp med utgangspunkt i variabler relatert til belastning i barnevernet samt variabler knyttet til levekårsutfordringer. Det er videre i rundskrivet vist til at "*det skal ved tildeling av midler til stillinger tas utgangspunkt i rangeringen fra modellen. I tillegg kan fylkesmennene utvise skjønn*". Det er nærliggende å anta at det er dette som ligger til grunn for at det i søknadsskjemaet ikke er nødvendig å begrunne søknader om stillinger til saksbehandling.

Hva det kan søkes om

Det kan søke som midler til stillinger for saksbehandling. Det kan ikke søkes om stillinger som forutsettes benyttet til tiltak. Det kan imidlertid søkes om midler til kompetansestyrkende tiltak.

Av rundskrivet framkommer det at man legger til grunn at utgift pr. årsverk utgjør kr. 600.000,-.

Vurdering:

Barneverntjenesten i Ski har stått ovenfor store utfordringer. Særlig har dette markert seg gjennom vesentlige fristbrudd, barn uten tiltaksplaner og vesentlige budsjettoverskridelser. Det har vært et stort bruk av konsulenter. Dette har vært benyttet både til kommunal saksbehandling, men også til tiltaksarbeid. Ski kommunes barneverntjeneste har hatt vesentlig høyere driftsutgifter enn sammenlignbare kommuner. Det gjennomføres et arbeid med henblikk på å endre dette. Bruk av konsulenter til kommunal saksbehandling er avsluttet og kjøp av tiltak er vesentlig redusert.

Parallelt med disse endringer er det et høyt press i barnverntjenesten. Det er så langt i 2010 en økning i på 47 meldinger i fht. foregående år, dvs. en økning på 33 %.

Barneverntjenesten har i fht. "sammenlignbare kommuner" et relativt høyt antall ansatte med fagutdanning, men har også et vesentlig høyere antall barn med tiltak. I hht. oversikt fra BUFETAT Fageteam Ski er Ski den kommune i fagteamområdet som har flest akuttsaker og en relativt høy andel plasseringer utenfor hjemmet. Alle disse faktorer indikerer at er belastningen pr. ansatt relativt høyt også relatert til s.k. sammenlignbare kommuner.

Utvikling framover

Antall meldinger øker, jfr. ovenfor. Det var også en tilsvarende økning fra 2008 til 2009. Det er derfor nærliggende å anta at man også framover vil være i en situasjon med sterkt press i fht. nye saker. Relatert til at sakenes kompleksitet også synes å være økende er den samlede belastningen på barnverntjenesten vesentlig høyere nå enn tidligere og dette er en utvikling som må forventes også i overskuelig framtid. Presset på å få avsluttet saker vil være stort.

Som nevnt ovenfor har nye undersøkelser gjennom noe tid blitt utført av innleid personale, men ivaretas nå av egne ansatte. Dette er en krevende situasjon, ikke minst fordi dette er et område hvor det kreves særskilt kompetanse, noe som nå må utvikles og tas i bruk mens man arbeidet med saksfeltet. Det er grunn til å anta at vi i en periode vil ha en lavere "produksjon" samtidig som det ikke skal "hentes" inn ytterligere ekstern bistand samtidig som man skal søke å unngå fristoverskridelser.

Det skjer en intern omorganisering med tanke på å "spisse" organisasjonen. Dette medfører at arbeid med fosterhjem ivaretas av egen gruppe samt at "grensesnittet" mellom merkantile tjenester og barnvern faglig oppgaver endres.

Ski skal som en av to kommuner som bruker saksbehandlingsverktøyet "Familia" delta i et prosjekt med henblikk på å implementere verktøy som skal kunne sikre at undersøkelser gjennomføres faglig innenfor barnverntjenestens rammer. Prosjektet har oppstart tidlig 2011 og vil løpe inn i 2012.

Kommunen skal også som en av 4 kommuner delta i et prosjekt i fht. Familieråd i regi av BUFETAT. Dette med tanke på å bruke Familieråd i situasjoner som ligger ut over den tradisjonelle ramme.

Både arbeid med utvikling av metodikk i fht. undersøkelser (Familia/Visma) og Familieråd (BUFETAT) vil være viktig for barnverntjenesten her, men samtidig stille krav til at det frigjøres kapasitet til dette utviklingsarbeidet, både internt og i samarbeide med eksterne partnere.

Søknad om styrkningsmidler

Slik søknadsskjemaet er utformet må det legges til grunn at Fylkesmannen i stor grad, uavhengig av den enkelte kommunes begrunnelse, fordeler stillinger knyttet til saksbehandling til kommunene. (jfr. henvisning til kriteriesystemet nevnt ovenfor) Kommunen må i nevnte skjema kun "fylle" inn antall stillinger det søkes om. Dersom det søkes om "andre tiltak" må dette imidlertid begrunnes.

Dersom dette skal være en vesentlig styrking av barnverntjenesten i Ski bør det søkes om midler til oppretting av to stillinger som barnvernkonsulenter. I særlig grad vil en slik styrkning kunne gi mulighet til å benytte økte ressurser i kritiske faser av en sak. Ikke minst vil det kunne gi mulighet til å kvalitetssikre undersøkelser ut over hva som i dag er mulig samt å øke kvaliteten på de evalueringer som gjøres under sakens forløp.

Det bør også søkes på 1 stilling som benyttes til kompetanse- og kvalitetstiltak. I første omgang vil man gjennom dette kunne ha ressurser til utvikling av dataverktøy som benyttes i undersøkelsessammenheng, men også videreføre dette i styrkning av undersøkelsesarbeidet generelt. En slik stilling vil ut over dette kunne benyttes i en fagutvikling som en barneverntjeneste av denne størrelse vil kunne dra vesentlig nytte av.

Økonomiske konsekvenser:

Som vist ovenfor er det beregnet et tilskudd på kr. 600.000 (årsvirkning) pr. 100 % stilling for 2011. Det er videre gitt en intensjon om å videreføre dette i 2012. Under denne forutsetning vil kommunen ikke ha kostnader ved en slik styrkning. Hvordan disse stillinger i så tilfelle finansieres fra 2013 er imidlertid uklart.

Konsekvenser for bærekraftig utvikling:

Barnevernstjenestens innsats for å sikre barns oppvekstvilkår er av stor betydning for samfunnsutviklingen.

Ski, 26.11.10

Audun Fiskvik
rådmann

Eli Thomassen
kommunalsjef levekår

Vedlegg som følger saken:

- a) Rundskriv fra Barne- og familiedepartementet
- b) Søknadsskjema